



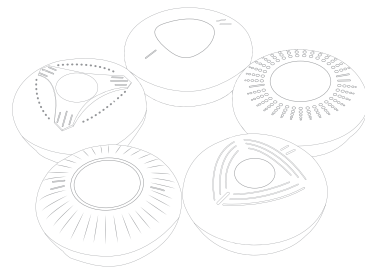
www.tuv.com  
ID MC 69261280



**RoHs**



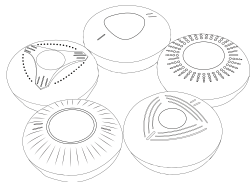
1008



## User Manual

## Smoke Alarm User's Guide

**Model:**AJ-760,AJ-761,  
AJ-762,AJ-763,AJ-765



**FOR YOUR CONVENIENCE,  
PLEASE WRITE DOWN THE FOLLOWING DETAIL.**

Smoke Alarm Model Number

Date Code

Where to Purchased

Date of Purchase

**IMPORTANT!  
PLEASE READ CAREFULLY AND SAVE**



This user's manual contains important information about your Smoke Alarm's operation. If you are installing this smoke alarm for use by others, you must leave this manual or a copy of it with the end user. Photoelectric alarms are generally more effective at detecting slow, smoldering fires that smolder for hours before bursting into flame. Sources of these fires may include cigarettes burning in couches or bedding.

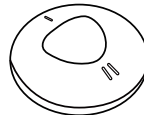
Photoelectric alarms are generally more effective at detecting fast, flaming fires that consume combustible materials rapidly and spread quickly. Sources of these fires may include flammable liquids or paper burning in a Waste container.

However, both types of alarms provide adequate detection of both types of fires.

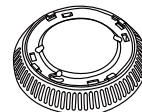
If you desire the earliest detection of both smoldering fires and fast flaming fires, you should install smoke alarms that combine both photoelectric and ionization sensing technologies in one unit.

## PACKING LIST

PART NAME	QUANTITY
Smoke alarm	1Piece
Mounting bracket	1Piece
Screw	2Pieces
Anchor plug	2Pieces
Manual	1Piece



Smoke alarm



Mounting bracket



2Ps



2Ps

## Parameters:

Product name	independent photoelectric smoke detector
Working Voltage	DC3V battery
Standby current	<12uA
Alarm current	<35mA
Low voltage threshold	2.7V
Product lifespan	10 years
Alarm mode	LED & buzzer
Alarm sound	>85dB
Fire protection grade	V-0
Size	Φ110mm×H42mm
Detector Net weight	140g
Execute Criterion	EN14604:2005

## CONTENTS

1. FUNCTION DESCRIPTION
2. IMPORTANT SAFETY INFORMATION
3. WHERE TO LOCATE
4. LOCATIONS TO AVOID
5. HOW TO INSTALL
6. TESTING THE SMOKE ALARM
7. MAINTENANCE AND CLEANING
8. PRACTICE FIRE SAFETY
9. WHAT TO DO IN CASE OF A FIRE
10. TROUBLE SHOOTING
11. LIMITATIONS OF SOME ALARMS
12. LIMITED WARRANTY

## 1.FUNCTION DESCRIPTION

### ● Test

Press and hold the TEST key, the product enters the test state. When the red light flashes, the buzzer sounds, and the action mode is the same as the alarm mode, it means normal working ;When the red light flashed every 8 seconds, with a "DI" sound alarm , it means abnormal working.

### ● Alarm

The Red LED will flash very quickly and "DI DI DI" alarm sound will be issued by the buzzer.

### ● Mute

When Alarming, Press the button to turn off the buzzer and the Red LED flashes every 9 seconds. The mute time is about 9minutes and it will turn back to alarm state.

### ● Low Voltage Alarm

When the voltage is less than 2.7V, A short "DI" sound alarms are issued and the Red LED flashes every 50S.

### ● Normal Work

A Red LED flashes once every 50 seconds.

## 2.IMPORTANT SAFETY INFORMATION



### WARNING!

PLEASE READ AND SAVE THESE INSTRUCTION

- DO NOT remove or disconnect battery to quiet unwanted alarms. This will remove your protection. Open window or fan the air around smoke alarm to silence it.
- The test button accurately tests all smoke alarm functions. DO NOT use any other test method. Test smoke alarm weekly to ensure proper operation.
- This smoke alarm IS NOT designed to be the PRIMARY protection for buildings that require complete fire alarm systems. Buildings of this type include hotels, motels, dormitories, hospitals, nursing homes, and group homes. This is true even if they were once single family homes. However, this smoke alarm MAY be used inside individual rooms as SUPPLEMENTAL protection.
- Install a smoke alarm in every room and on every level of the home. Smoke may not reach the smoke alarm for many reasons. For example, if a fire starts in a remote part of the home, on another level, in a chimney, wall, roof, or on the other side of a closed door, smoke may not reach the smoke alarm in time to alert household members. A smoke alarm will not promptly detect a fire EXCEPT in the area or room in which it is installed.

- Smoke alarms may not alert every household member every time. The alarm horn is loud in order to alert individuals to a potential danger. However, there may be limiting circumstances where a household member may not hear the alarm (i.e., outdoor or indoor noise, sound sleepers, drug or alcohol usage, the hard of hearing, etc.). If you suspect that this smoke alarm may not alert a household member, install and maintain specialty
- Smoke alarms. Household members must hear the alarm's warning sound and quickly respond to it to reduce the risk of damage, injury, or death that may result from fire. If a household member is hard of hearing, install special smoke alarms with lights or vibrating devices to alert occupants.
- Smoke alarms can sound their alarms only when they detect smoke. Smoke alarms detect combustion particles in the air. They do not sense heat, flame, or gas. This smoke alarm is designed to give audible warning of a developing fire. However, many fires are fast-burning, explosive, or intentional. Others are caused by carelessness or safety hazards. Smoke may not reach the smoke alarm QUICKLY ENOUGH to ensure safe escape. Smoke alarms have limitations. This smoke alarm is not foolproof and is not warranted to protect lives or property from fire. Smoke alarms are not a substitute for insurance. Homeowners and renters should insure their lives and property. In addition, it is possible for the smoke alarm to fail at any time. For this reason, you must test the smoke alarm weekly and replace every 10 years.

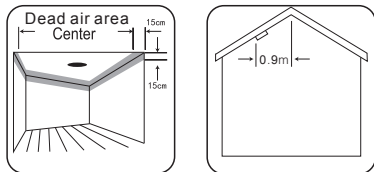
### 3.WHERE TO LOCATE

- 3.1 As a minimum, smoke alarms should be located between sleeping areas and potential sources of fire such as living rooms and kitchens. In single story homes with one sleeping area, a smoke alarm should be installed in the hallway, as close as possible to the living accommodation. To ensure audibility in bedrooms, no smoke alarm should be further away than 3m from any bedroom door. It may be necessary to install more than one smoke alarm, particularly the hallway is more than 15m long. In single story homes with two separate sleeping areas, a minimum of two smoke alarms is required, one outside each sleeping area. In multilevel or split level homes, as a minimum a smoke alarm

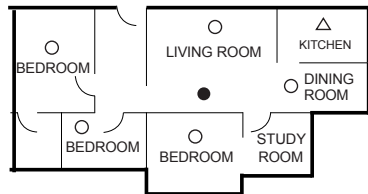
should be installed on the ground floor between the staircase and any rooms in which a fire might start and on each story in circulation areas which form part of escape route (normally hallways and landings).

- 3.2 Additional alarms should be installed in bedrooms in anticipation of fires originating here, caused by faulty wiring, lights, appliances, smokers or other hazards.
- 3.3 For best protection, smoke alarms should be installed in every room in your home, apart from those listed in the Section 4 LOCATIONS TO AVOID. Heat alarms should be used in kitchens, boiler rooms, laundry, rooms, garages and such like, where smoke alarms would be unsuitable.
- 3.4 Install smoke alarms in circulation areas at a distance no greater than 7.5m from the farthest wall, no greater than 7.5m from a door to any room in which a fire might start and no greater than 7.5m from the next smoke alarm.
- 3.5 As it is impossible to predict the source of a fire, the best location for an alarm is usually the center of a room or hallway. If it is necessary to place a smoke alarm on a wall, always locate the detection element of the alarm 150mm to 300mm (6 to 12 inches) below the ceiling and the bottom of the alarm above the level of doors and other openings.
- 3.6 In rooms with simple sloped, peaked or gabled ceilings, install smoke alarms on the ceiling 900mm (3 feet) from the highest point of the ceiling. "Dead air" at the peak of a ceiling may prevent the smoke from reaching the alarm in time to provide an early warning.
- 3.7 Read Section 4 LOCATIONS TO AVOID and Section and 13 LIMITATIONS OF SMOKE ALARMS in this manual.

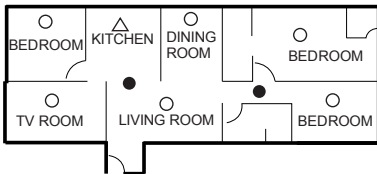
**CAUTION:** Research indicates that substantial increases in warning time can be obtained with each properly installed, additional alarm. It is strongly recommended that advice in 3.3 above be followed to ensure maximum protection.



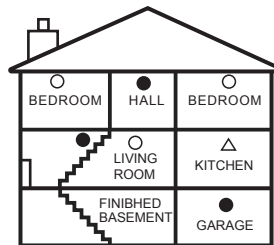
Single Story  
one sleeping area



Single Story  
more than one sleeping areas



Two Story dwelling



○ Additional smoke  
alarms for better  
coverage

● Smoke alarms for  
limited protection

△ Heat alarms

#### IMPORTANT:

These alarms are intended to primarily for single-occupancy private dwellings. For use in other applications the manufacturer's advice must be sought.

## 4.LOCATIONS TO AVOID

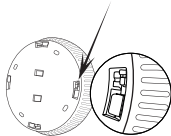
DO NOT locate smoke alarms:

- 4.1 In turbulent air from fans, heaters, doors, windows, etc., which could draw smoke away from the alarm.
- 4.2 In high humidity area such as bathrooms and shower rooms, or where the temperature exceeds 39°C(100°F) or falls below 5°C(40°F), as high humidity can trigger nuisance alarm.
- 4.3 At the peak of an "A" frame ceiling. "Dead air" at the top may prevent smoke from reaching the alarm in time to provide early warning.
- 4.4 Less than 300mm (12 inches) from the wall when mounted on the ceiling.

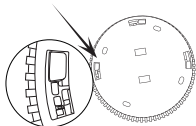
- 4.5 In insect-infested areas. Tiny insects may affect performance.
- 4.6 In kitchens, boiler rooms, laundry rooms, garages. Combustion particles from cooking or car exhaust and dust and moisture could trigger a nuisance alarm.
- 4.7 In very dusty or dirty areas. Dirt and dust can build up and impair performance. 4.8 Within 300mm (12 inches) of light fittings or room corners.
- 4.9 In locations which would make routine testing or maintenance hazardous (e.g. over a stairwell).
- 4.10 On Poorly insulated walls or ceilings.
- 4.11 Near objects such as ceiling decorations which might impede the path of smoke to the alarm.
- 4.12 Within 1500mm (5 feet) of fluorescent light fittings.

## 5. HOW TO INSTALL

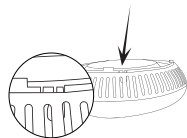
- 5.1 When accessories are not pressed, the base is not buckled. (Factory settings)



- 5.2 The state of the accessory press

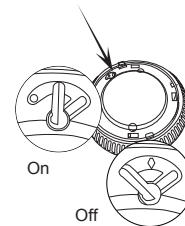


- 5.3 Press the accessory and then fasten the base.



Mounting slot

- 5.4 Before use, please make sure the switch is in this position. Factory state



- 5.5 Attach the alarm to the mounting bracket and turn clockwise to lock into place.



- 5.6 Test the smoke alarm. See Section 6 TESTING THE SMOKE ALARM.

## 6. TESTING THE SMOKE ALARM

### WARNING!

Test each smoke alarm to be sure it is installed correctly and operating properly.

The test button accurately tests all functions. **DO NOT** use an open flame to test this smoke alarm. You may ignite and damage the smoke alarm or your home.

Test smoke alarms weekly and upon returning from vacation or when no one has been in the household for several days. Stand at arm's length from the smoke alarm when testing. The alarm horn is loud to alert you to an emergency and can be harmful to hearing. The alarm will sound loud short beeps. The alarm may stop sounding once releasing the test button. Press the button 2 seconds.

NOTE: REPLACE OR RETURN THE ALARM IF THE TEST FUNCTION DOES NOT OPERATE PROPERLY AFTER FOLLOWING THE PROCEDURES OUTLINED ABOVE.

DANGER: if alarm horn sounds, and smoke alarm is not being tested, the smoke alarm is sensing smoke.

THE SOUND OF THE ALARM HORN REQUIRES YOUR IMMEDIATE ATTENTION AND ACTION.



## 7. MAINTENANCE AND CLEANING

This unit has been designed to be as maintenance-free as possible, but there are a few simple things you must do to keep it working properly:

7.1 Test it at least once a week.

7.2 Clean the smoke alarm at least once a month; gently vacuum the outside of the smoke alarm using a household vacuum's soft brush attachment. Test the smoke alarm. Never use water, cleaners or solvents since they may damage the unit.

7.3 If the smoke alarm becomes contaminated by excessive dirt, dust and/or grime, and cannot be cleaned to avoid unwanted alarms, replace the unit immediately.

7.4 Relocate the unit if it sounds frequent unwanted alarms. See Section 4 LOCATIONS TO AVOID for details.

7.5 When the battery becomes weak, the smoke alarm will sound and Red LED flashes (the low battery warning). You should replace the alarm immediately to continue your protection. One time one time one beeps every 50 seconds.



## 8. PRACTICE FIRE SAFETY

If the smoke alarm sounds its alarm horn, and you have not pushed the test button, it is warning of a dangerous situation. Your immediate response is necessary. To prepare for such occurrences, develop family escape plans, discuss them with ALL household members, and practice them regularly.

8.1 Expose everyone to the sound of a smoke alarm and explain what the sound means.

8.2 TWO exits from each room and an escape route to the outside from each exit. Determine

8.3 Teach all household members to touch the door and use an alternate exit if the door is hot. **INSTRUCT THEM NOT TO OPEN THE DOOR IF THE DOOR IS HOT.**

8.4 Teach household members to crawl along the floor to stay below dangerous smoke, fumes, and gases.

8.5 Determine a safe meeting place for all members outside the building.

## 9.WHAT TO DO IN CASE OF A FIRE

- 9.1 Don't panic; stay calm.
- 9.2 Leave the building as quickly as possible. Touch doors to feel if they are hot before opening them. Use an alternate exit if necessary. Crawl along the floor, and DO NOT stop to collect anything.
- 9.3 Meet at a pre-arranged meeting place outside the building.
- 9.4 Call the fire department from OUTSIDE the building.
- 9.5 DO NOT GO BACK INSIDE A BURNING BUILDING. Wait for the fire department to arrive.

NOTE: These guidelines will assist you in the event of a fire. However, to reduce the chance that fires will start, practice fire safety rules and prevent hazardous situations.

## 10.TROUBLESHOOTING

PROBLEM	SOLUTION
Red LED flashes and the alarm sounds one beep every 50 seconds	The Alarm is end. It should replace a new one
Smoke alarm sounds unwanted alarms intermittently or when residents are cooking taking showers, etc.	1.Clean smoke alarm. See Section 7 MAINTENANCE AND CLEANING. 2.Hire an electrician to move smoke alarm to a new location. See section 3 WHERE TO LOCATION

## 11.LIMITATIONS OF SMOKE ALARMS

Smoke alarms have played a key role in reducing deaths resulting from home fires worldwide. However, like any warning device, Smoke Alarms can only work if they are properly located, installed, and maintained, and if smoke reaches the Alarms. They are not foolproof.

### 11.1 Smoke alarms may not waken all individuals.

Practice the escape plan at least twice a year, making sure that everyone is involved – from kids to grandparents. Allow children to master fire escape planning and practice before holding a fire drill at night when they are sleeping. If children or others do not readily waken to the sound of the smoke alarm, or if there are infants or family members with mobility limitations, make sure that someone is assigned to assist them in fire drill and in the event of an emergency. It is recommended that you hold a fire drill while family members are sleeping in order to determine their response to the sound of the smoke alarm while sleeping and to determine whether they may need assistance in the event of an emergency.

### 11.2 Smoke alarms cannot detect fires if the smoke does not reach the alarms.

Smoke from fires in chimneys or walls, on roofs, or on the other side of closed doors may not reach bedroom or sleeping area-especially if bedroom or sleeping area doors are closed at night- and in the hallway between them.

### 11.3 Smoke alarms may not have time to alarm before the fire itself causes damage, injury, or death, since smoke from some fires may not reach the unit immediately.

Examples of this include persons smoking in bed, children playing with matches, or fires caused by violent explosions resulting from escaping gas.

### 11.4 Smoke alarms are not foolproof.

Like any electronic device, smoke alarms are made of components that can wear out or fail at any time. You must test the unit weekly to ensure your continued protection. Smoke alarms cannot prevent or extinguish fires. They are not a substitute for property or life insurance.



## 11.5 Smoke alarms have a limited life.

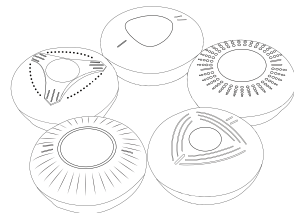
The unit should be replaced immediately if it is not operating properly. You should always replace a smoke alarm after 10 years from date of purchase. Write the purchase date on the space provided on back of unit.

## 12.LIMITED WARRANTY

We warrants to the original consumer purchaser each new smoke alarm to be free from defects in material and workmanship under normal use and service for a period of ten years from the date of purchase. This warranty does not cover damage resulting from accident, misuse or abuse or lack of reasonable care of the product. This warranty is in lieu of all other express warranties, obligations or liabilities.

**THE IMPLIED WARRANTIES OF MERCHANTABILITY AND FITNESS FOR A PARTICULAR PURPOSE ARE LIMITED TO A PERIOD OF TEN YEARS FOR THE SMOKE ALARM FROM PURCHASE DATE.**

## Rauchwarnmelder Bedienung-sanleitung



**Modell:** AJ-760,AJ-761, AJ-762,AJ-763,AJ-765

**FÜR IHRE BEQUEMLICHKEIT,  
SCHREIBEN SIE BITTE DIE FOLGENDE DETAILS AUF.**

Rauchwarnmelder Modell Nummer	
Datumscode	
Wobei gekauft	
Kaufdatum	

**WICHTIG!  
BITTE LESEN SIE SORGFÄLTIG DURCH UND  
SPEICHERN.**



Diese Bedienungsanleitung enthält wichtige Informationen zum Benutzen Ihres Rauchmelders. Wenn Sie diesen Rauchmelder anderen Leute für Benutzung geben, müssen Sie dem Endbenutzer diese Anleitung oder eine Kopie davon überlassen. Fotoelektrische Melder sind in der Regel effektiver bei der Erkennung langsamer Schwelbrände, die stundenlang glimmen, bevor sie in Flammen aufgehen. Quellen dieser Brände können Zigaretten, die in Sofas oder Betten brennen, sein.

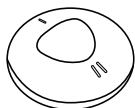
Fotoelektrische Melder sind im Allgemeinen bei der Erkennung von schnellen brennenden Bränden, die schnell brennbare Materialien verbrauchen und sich schnell verbreiten, effektiver. Quellen von diesen Brände können brennbare Flüssigkeiten oder brennendes Papier in einem Abfallbehälter enthalten.

Beide Arten von Alarmen bieten jedoch eine angemessene Erkennung beider Arten von Bränden.

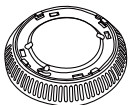
Wenn Sie die früheste Erkennung sowohl von Schwelbränden als auch von schnell brennenden Bränden möchten, sollten Sie Rauchmelder installieren, die sowohl photoelektrische als auch ionisierende Sensortechnologien in einer Einheit vereinen.

## Packliste

TEILE NAME	MENGE
Rauchwarnmelder	1Piece
Montagehalter	1Piece
Schraube	2Pieces
Ankerstopfen	2Pieces
Bedienungsanleitung	1Piece



Rauchwarnmelder



Montagehalter



## Paramter:

Produkt Name	unabhängiger fotoelektronischer Rauchmelder
Arbeitsvoltage	DC3V battery
Standby current	<12uA
Alarm Strom	< 35mA
Niederspannungsschwelle	2.7V
Product lifespan	Produktlebensdauer
Alarm mode	LED & Summer

Alarm Schall	>85dB
Brandschutzklasse	V-0
Größe	Φ110mm×H42mm
Rauchmelder Nettogewicht	140g
Ausführungskriterium	EN14604:2005

## INHALTER

1. FUNKTIONEN BESCHREIBUNG
2. WICHTIGE SICHERHEITSINFORMATIONEN
3. WO ZU LOKALISIEREN
4. ZU VERMEIDENDE ORTE
5. WIE KANN MAN INSTALLIEREN
6. TEST DES RAUCHMELDERS
7. WARTUNG UND REINIGUNG
8. PRAXIS BRAND SICHERHEIT
9. WAS ZU TUN IM FALLE EINES BRANDES
10. PROBLEME UND LÖSUNGEN
11. EINSCHRÄNKUNGEN EINIGER ALARMEN
12. EINGESCHRÄNKTE GARANTIE

## 1.FUNKTIONEN BESCHREIBUNG

### ● Prüfung

Drücken und halten Sie die TEST-Taste, wechselt das Produkt in den Teststatus. Wenn das rote Licht blinkt, der Summer ertönt, ist der gleiche und der Aktionsmodus gleich wie der Alarmmodus ist, bedeutet es normales Arbeiten; Wenn es acht Mal in Rot blinkt und ohne Summertöne, bedeutet eine unnormale Funktionfähigkeit.

### ● Alarm

Die rote LED blinkt sehr schnell und der Alarm "DI DI DI" wird vom Summer ausgegeben.

### ● Stumm

Bei Alarm: Drücken Sie die Taste, um den Summer auszuschalten. Die rote LED blinkt alle 9 Sekunden. Die Stumm-Zeit beträgt ca. 9 Minuten und es wird wieder in den normalen Standby-Zustand umgeschaltet.

### ● Niederspannungsalarm

Wenn die Spannung weniger als 2,7 V ist, werden kurze "DI" -Tonalarme ausgegeben und die rote LED blinkt alle 50S.

### ● Normale Arbeit

Die rote LED Anzeige blinkt alle 50 Sekunden.

## 2. WICHTIGE SICHERHEITSINFORMATIONEN



### WARNUNG!

BITTE LESEN SIE DURCH UND SPEICHERN DIESE ANWEISUNGEN.

- Entfernen oder trennen Sie die Batterie NICHT, um unerwünschte Alarmer zu vermeiden. Die Handlung wird Ihren Schutz entfernen. Öffnen Sie die Fenster oder fächeln Sie die Luft um den Rauchmelder, um ihn zum Schweigen zu bringen.
- Der Testknopf kann alle Rauchmelderfunktionen genau prüfen. Verwenden Sie KEINE andere Testmethode. Testen Sie den Rauchmelder wöchentlich, um einen ordnungsgemäßen Betrieb sicherzustellen.
- Dieser Rauchmelder ist NICHT als primärer Schutz für Gebäude entworfen, die komplette Brandmeldeanlagen benötigen. Gebäude dieser Art umfassen Hotels, Motels, Schlafsäle, Krankenhäuser, Pflegeheime und Gruppenhäuser. Dies gilt auch, wenn sie zuvor einamil Familienhäuser waren. Dieser Rauchmelder darf jedoch in einzelnen Räumen als ZUSÄTZLICHER Schutz verwendet werden.

- In jedem Raum und auf jeder Ebene Ihres Hauses einen Rauchmelder Installieren. Aus vielen Gründen kann Rauch den Rauchmelder nicht erreichen. Zum Beispiel, wenn ein Feuer in einem abgelegenen Teil des Hauses, auf einer anderen Ebene, in einem Schornstein, einer Wand, einem Dach oder auf der anderen Seite einer geschlossenen Tür beginnt. Deshalb kann Rauch den Rauchmelder nicht rechtzeitig erreichen, um Haushaltsmitglieder zu alarmieren. Ein Rauchmelder erkennt Feuer NICHT, AUSSER es in dem Bereich oder Raum installiert ist.
- Rauchmelder können nicht jedes Haushaltsmitglied jedes Mal alarmieren. Das Alarmhorn ist laut, um Personen auf eine mögliche Gefahr aufmerksam zu machen. Es kann jedoch einschränkende Situationen geben, darunter ein Haushaltsmitglied den Alarm nicht hören kann (z.B. Außen- oder Innengeräusche, Schallschwellen, Drogen- oder Alkoholeinfluss, Schwerhörigkeit usw.). Wenn Sie vermuten, dass dieser Rauchmelder ein Haushaltsmitglied nicht alarmieren kann, installieren und pflegen Sie es mit speziellen Weisen.
- Rauchwärmelder. Haushaltsmitglieder sollen den Warnton des Alarms hören und darauf schnell reagieren, um Risiken von Schäden, Verletzungen oder Tod, die durch Feuer entstehen können, zu verringern. Wenn ein Haushaltsmitglied schwerhörig ist, installieren Sie spezielle Rauchmelder mit Lichtern oder Vibrationfähigkeit, um die Einwohner zu warnen.
- Nur wenn Rauchmelder Rauch erkennen, können sie ihre Alarmer auslösen. Rauchmelder erkennen Verbrennungspartikel in der Luft. Sie spüren keine Hitze, Flammen oder Gase. Dieser Rauchmelder warnt akustisch vor einem sich entwickelnden Feuer. Viele Brände sind jedoch schnell brennend, explosiv oder absichtlich. Andere werden durch Unachtsamkeit oder Sicherheitsrisiken verursacht. Rauch kann wahrscheinlich NICHT SCHNELL GENUG den Rauchmelder erreichen, um eine sichere Flucht zu gewährleisten. Rauchmelder haben Einschränkungen. Dieser Rauchmelder hat keine Garantie, Menschenleben oder Eigentum vor Feuer zu schützen. Rauchmelder sind kein Ersatz für Versicherungen. Hausbesitzer und Mieter sollten ihr Leben und Eigentum versichern. Außerdem kann der Rauchmelder jederzeit ausgefallen sein. Aus diesem Grund müssen Sie den Rauchmelder wöchentlich testen und alle 10 Jahre ersetzen.

## 3. WO ZU LOKALISIEREN

3.1 In der Regel sollten sich Rauchmelder zwischen Schlafräumen und potenziellen Brandherden wie Wohnzimmern und Küchen befinden. In einstöckigen Häusern mit einem Schlafbereich sollte ein Rauchmelder so nah wie möglich am Wohnhaus installiert werden. Um die Hörbarkeit in den Schlafzimmern zu gewährleisten, sollte Rauchmelder nicht mehr als 3 m von einer Schlafzimmertür entfernt sein. Es ist notwendig, mehr als einen Rauchmelder zu installieren, besonders für den Flur, der mehr als 15 m lang ist. In einstöckigen Häusern mit zwei getrennten Schlafbereichen sind mindestens zwei Rauchmelder erforderlich, für jedes Außerbereich der Schlafzimmer. In mehrstöckigen sollte mindestens Rauchmelder im Erdgeschoss zwischen dem Treppenhaus und allen Räumen, in denen ein Feuer ausgelöst werden kann, und auf jedem Stockwerk in Verkehrszonen installiert werden, die einen Fluchtweg bilden (normalerweise Flure und Landungen).

3.2 Zusätzliche Alarmer sollten in den Schlafzimmern installiert werden, in denen Brände durch fehlerhafte Verkabelung, Lichter, Apparate, Rauchen oder andere Gefahren verursacht werden können.

3.3 Für den besten Schutz sollten Rauchwarnmelder in jedem Raum in Ihrem Haus installiert werden, außer in den in Abschnitt 4 ZU VERMEIDENDEN STANDORTEN. Wärmewarnmelder sollten in Küchen, Heizräumen, Wäschereien, Räumen, Garagen und anderen Orten, wo Rauchmelder ungeeignet wären.

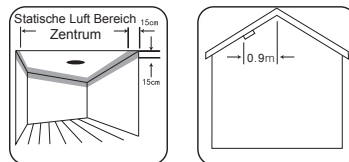
3.4 In einem Umkreis sollte ein Rauchwarnmelder so installiert werden: nicht ferner als 7,5 m von der äußersten Wand, nicht ferner als 7,5 m von der Tür zu einem Raum, in dem ein Feuer ausgelöst werden kann, bis zu 7,5 m vom nächsten Rauchmelder entfernt.

3.5 Für Rauchmelder ist es unmöglich, die Quelle eines Feuers vorherzusagen. Deshalb ist der beste Ort für einen Alarm normalerweise die Mitte eines Raumes oder einer Halle. Wenn es notwendig ist, einen Rauchmelder an einer Wand zu platzieren, halten Sie das Erkennungselement des Alarms immer 150 mm bis 300 mm (6 bis 12 Zoll) Abstand zu der Decke. Der Unterseite des Alarms soll über dem Niveau der Türen und anderen Öffnungen sein.

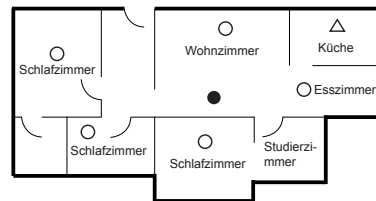
3.6 In Räumen mit Deckenneigungen, Spitzen oder Giebeldecken installieren Sie Rauchmelder an der Decke 900 mm (3 Zoll) von der Deckenspitze. "Tote Luft" an der Spitze der Decke kann es verhindern, der Rauch den Alarm rechtzeitig zu erreichen und frühzeitig zu warnen.

3.7 Lesen Sie Punkt 4 ZU VERMEIDENDE ORTE und Punt 13 BESCHRÄNKUNGEN VON RAUCHALAR-MENMELDERN in dieser Anleitung durch.

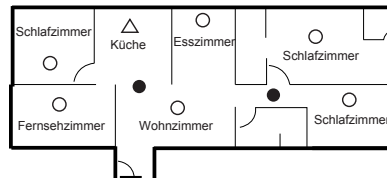
**ACHTUNG:** Untersuchungen haben gezeigt, dass mit jeder ordnungsgemäßen Installation eines Melders eine erhebliche Verlängerung der Warnzeit erreicht werden kann. Es wird empfohlen, die Hinweise in 3.3 oben zu befolgen, um maximalen Schutz zu gewährleisten.



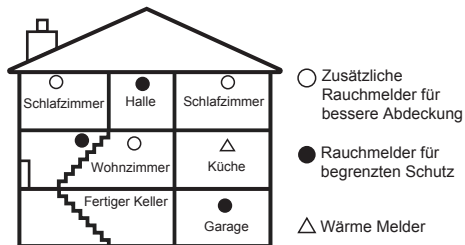
einstockig  
Einzelner Schlafbereich



einstockig  
mehrere Schlafbereiche



## Mehrstockige Wohnung



## WICHTIG:

Diese Rauchmelder sind hauptsächlich für private Einzelwohnungen entworfen. Für die Verwendung in anderen Anwendungen muss diese Anleitung zu Rat gezogen werden.

## 4. ZU VERMEIDENDE ORTE

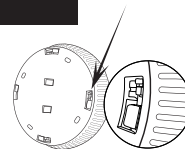
Installieren Sie Rauchmelder NICHT in diesen Orten:

- 4.1 In turbulenter Luft von Lüftern, Heizungen, Türen, Fenstern usw., was Rauch aus dem Alarmsystem abziehen könnte.
- 4.2 In Bereichen mit hoher Luftfeuchtigkeit wie Badezimmern und Duschräumen oder bei Temperaturen über 39 ° C (100 ° F) oder unter 5 ° C (40 ° F), wo hohe Luftfeuchtigkeit Störungen für Rauchmelder auslösen kann.

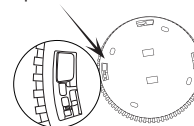
- 4.3 An der Decke eines "A" -Rahmens kann „Tote Luft“ an der Oberseite es verhindern, Rauch den Alarm rechtzeitig erreicht und Gefahren frühzeitig zu warnen.
- 4.4 Weniger als 300 mm (12 Zoll) von der Wand entfernt, wenn es an der Decke montiert wird.
- 4.5 In insektenbefallenen Gebieten. Winzige Insekten können die Leistung der Rauchmelder beeinträchtigen.
- 4.6 In Küchen, Heizräume, Waschküchen, Garagen. Verbrennungspartikel durch Kochen oder Autoabgase sowie Staub und Feuchtigkeit können einen Störalarm auslösen.
- 4.7 In sehr staubigen oder schmutzigen Bereichen. Schmutz und Staub können sich aufbauen und die Leistung beeinträchtigen.
- 4.8 Innerhalb von 300 mm (12 Zoll) von Leuchten oder Raumecken.
- 4.9 In Bereichen, die eine routinemäßige Prüfung oder Wartung gefährlich machen würden (z. B. im Treppenhaus).
- 4.10 Auf schlecht warmisolierten Wänden oder Decken.
- 4.11 Nahe Objekte, wie zum Beispiel Deckenschmuck, die den Rauchweg zum Alarm behindern könnten.
- 4.12 Weniger als 1500 mm (5 Zoll) von fluoreszierenden Leuchten entfernen.

## 5. WIE KANN MAN INSTALLIEREN

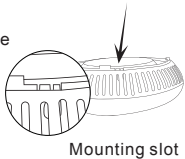
- 5.1 Wenn das Zubehör nicht gedrückt wird, ist die Basis nicht geknickt. (Werkseinstellungen)



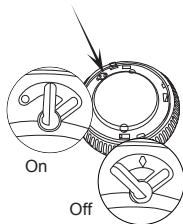
- 5.2 Der Zustand der Zubehörspre



- 5.3 Drücken Sie das Zubehör und befestigen Sie dann die Basis



- 5.4 Stellen Sie vor dem Gebrauch sicher, dass sich der Schalter in dieser Position befindet. Fabrikstatus



- 5.4 Schließen Sie den Alarm an die Halterung an und drehen Sie rechts herum, bis er einrastet.



- 5.5 Testen Sie den Rauchmelder. Siehe Abschnitt 6 TEST DES RAUCHALARMS.

## 6. TEST DES RAUCHMELDERS

### WARNUNG!

Testen Sie jeden Rauchmelder, um sicherzustellen, dass er richtig installiert ist und ordnungsgemäß funktioniert.

Der Testknopf prüft alle Funktionen genau. Verwenden Sie KEINE offene Flamme, um diesen Rauchmelder zu testen. Dadurch können Sie Waren entzünden und den Rauchmelder oder Ihr Zuhause beschädigen.

Testen Sie Rauchmelder wöchentlich und nach der Rückkehr aus dem Urlaub oder wenn mehrere Tage lang niemand im Haushalt war.

Stellen Sie sich beim Testen vom Rauchmelder auf Armeslänge. Das Alarmhorn ist sehr laut, um Sie auf einen Notfall aufmerksam zu machen. Das und kann Gehörschäden verursachen. Drücken Sie die Taste 2 Sekunden

Der Alarm wird laute kurze Signaltöne ausgeben.

Der Alarm hört möglicherweise auf, sobald die Testtaste losgelassen wird.



HINWEIS: ERSETZEN ODER SENDEN SIE DEN RAUCHMELDER ZURÜCK, WENN DIE TESTFUNKTION NICHT ORDNUNGSGEMÄSS FUNKTIONIERT NACH BEFOLGEN DER OBENGENANNTEN VERFAHREN.

GEFAHR: Wenn das Alarmhorn ertönt und der Rauchmelder nicht getestet wird, erkennt der Rauchmelder Rauch.

DIESER TON DES ALARMHORNS ERFORDERT IHRE SOFORTIGE AUFMERKSAMKEIT UND MASSNAHME.

## 7. WARTUNG UND REINIGUNG

Dieses Gerät wird so konzipiert, dass es so wartungsfrei wie möglich ist. Aber es gibt ein paar einfache Dinge, die Sie am besten tun müssen, damit es richtig funktioniert:

7.1 Testen Sie es mindestens einmal pro Woche.

7.2 Reinigen Sie den Rauchmelder mindestens einmal pro Monat; Wischen Sie die äußere Verschmutzung des Rauchmelders vorsichtig mit Ihrem Putzlappen oder Haushaltsstaubsauger ab. Testen Sie den Rauchmelder NICHT mit Wasser, Reinigungsmittel oder Lösungsmittel, weil sie dasGerät beschädigen können.

7.3 Wenn der Rauchmelder durch übermäßigen Schmutz oder Staub nicht mehr gereinigt werden kann, tauschen Sie das Gerät sofort aus, um unerwünschte Alarme zu vermeiden.

7.4 Demontieren Sie das Gerät, wenn es häufige unerwünschte Alarme ertönt. Weitere Informationen können Sie in Abschnitt 4 ZU VERMEIDENDE STANDORTE finden.

7.5 Wenn der Batteriestandkapazität schwach wird, ertönt der Rauchmelder alle 50 Sekunden und die rote LED blinkt einmal (die schwache- Akku Warnung). Sie sollten den Alarm sofort ersetzen, um seine Schutzfunktion fortzusetzen.



## 8. PRAXIS BRAND SICHERHEIT

Wenn der Rauchmelder sein Alarmsignal ertönt und Sie den Testknopf nicht gedrückt haben, warnt er vor einer gefährlichen Situation. Ihre sofortige Aufmerksamkeit und Maßnahme sind notwendig. Um sich auf solche Situationen vorzubereiten, entwickeln Sie Fluchtpläne für Familien, besprechen Sie sie mit ALLEN Haushaltsmitgliedern und üben Sie sie regelmäßig üben.

8.1 Stellen Sie sicher, dass alle Personen dem Geräusch eines Rauchmelders hören und verstehen kann, was der Klang bedeutet.

8.2 Bestimmen Sie zwei Ausgänge von jedem Raum und einen Fluchtweg von jedem Ausgang nach außen.

8.3 Lassen Sie alle Haushaltsmitglieder die Tür berühren. Benutzen Sie einen alternativen Ausgang, wenn die Tür sehr heiß ist. WENN DIE TÜR ÜBER HEIß IST, ÖFFNEN SIE DIE TÜR NICHT.

8.4 Lassen Sie Haushaltsmitglieder über den Boden kriechen, um die gefährlichem Rauch und Gasen zu vermeiden.

8.5 Bestimmen Sie einen sicheren Treffpunkt für alle Mitglieder außerhalb des Gebäudes.

## 9. WAS ZU TUN IM FALLE EINES BRANDES

9.1 Keine Panik, die Nerven behalten.

9.2 Verlassen Sie das Gebäude so schnell wie möglich. Berühren Sie Türen, ob sie heiß sind, bevor Sie sie öffnen. Verwenden Sie ggf. einen alternativen Exit. Kriechen über den Boden. Hören Sie nicht auf, etwas zu sammeln.

9.3 Treffen Sie sich an einem vorher vereinbarten Treffpunkt außerhalb des Gebäudes.

9.4 Rufen die Feuerwehr AUSSERHALB des Gebäudes an.

9.5 NICHT IN EINE VERBRENNUNGSGUILLE ZURÜCKGEHEN. Warten auf die Ankunft der Feuerwehr.

HINWEIS: Diese Richtlinien unterstützen Sie im Falle eines Brandes.

Um die Wahrscheinlichkeit eines Brandes zu reduzieren, sollten Sie die Brandschutzvorschriften beachten und gefährliche Situationen vermeiden.

## 10. PROBLEME UND LÖSUNGEN

PROBLEM	LÖSUNGEN
Die rote LED blinkt und der Alarm ertönt alle 50 Sekunden.	Der Alarm ist ungültig. Es sollte einen neuen ersetzen
Der Rauchmelder gibt ungewollte Alarme zeitweise oder beim Kochen, Duschen, usw.	1. Rauchmelder sauber machen. Siehen Abschnitt 7 WARTUNG UND REINIGUNG. 2. Beschäftigen Sie einen Elektriker, um Rauchmelder an einen neuen Ort zu bewegen. Siehe Abschnitt 3 WO ZU LOKALISIEREN.

## 11. EINSCHRÄNKUNGEN EINIGER ALARMEN

Weltweit spielen Rauchmelder eine Schlüsselrolle bei der Reduzierung von Todesfällen infolge Hausbränden. Gleich wie jedes Warngerät können Rauchmelder jedoch nur funktionieren, wenn sie richtig lokalisiert, installiert und gepflegt werden. Rauch muss die Alarme erreichen. Sie sind nicht 100% sicher.

### 11.1 Rauchmelder können nicht alle Personen aufwecken.

Proben Sie den Fluchtplan mindestens zweimal jedes Jahr. Man muss es sicherstellen, dass alle Familienmitglieder involviert sind: von Kindern bis zu Großeltern. Lassen Sie Kindern Feuerleiterplanung planen und proben, bevor sie eine Feuerlöschübung beherrscht haben, wenn sie nachts schlafen. Wenn Kinder oder andere Personen nicht von den Alarmen aufwachen können, oder wenn es Säuglinge oder Familienmitglieder mit Körperbehinderungen gibt, stellen Sie sicher, dass irgendeiner zugewiesen ist, um sie bei der Brandfluchtübung und im Notfall zu unterstützen. Es wird empfohlen, während des Schlafens eine Feuerfluchtübung

durchzuführen, um ihre Reaktion auf das Geräusch der Rauchmelder während des Schlafes zu bestimmen und festzustellen, ob Ihre Familienmitglieder im Notfall Hilfe benötigen.

- 11.2 Rauchmelder können keine Brände erkennen, wenn der Rauch den Melder nicht erreicht. Rauch von Kaminen in Schornsteinen oder Wänden, auf Dächern oder auf der anderen Seite von geschlossenen Türen kann das Schlafzimmer oder den Schlafbereich wahrscheinlich nicht erreichen, insbesondere wenn Schlafzimmer, Schlafraumtüren oder im Flur zwischen ihnen nachts geschlossen sind.
- 11.3 Rauchmelder haben möglicherweise keine Zeit zum Alarmieren, bevor das Feuer selbst Schaden, Verletzungen oder Tod verursacht, weil Rauch von einigen Bränden das Gerät nicht sofort erreichen kann. Beispiele hierfür sind Personen, die im Bett rauchen, Kinder, die mit Streichhölzern spielen, oder Feuer, die durch heftige Explosionen infolge entweichender Gase verursacht werden.
- 11.4 Rauchmelder sind nicht 100% sicher. Gleich wie jedes elektronischen Gerät werden Rauchmelder aus Komponenten hergestellt, die zu jeder Zeit verschleifen oder ausfallen können. Sie müssen das Gerät wöchentlich testen, um sicherzustellen, dass Sie weiterhin geschützt sind. Rauchmelder können Brände nicht verhindern oder löschen. Sie sind kein Ersatz für Vermögen- oder Lebensversicherungen.
- 11.5 Rauchmelder haben eine begrenzte Lebensdauer. Das Gerät sollte sofort ausgetauscht werden, wenn es nicht ordnungsgemäß funktioniert. Sie sollten einen Rauchmelder immer nach 10 Jahren ab Kaufdatum austauschen. Notieren Sie das Kaufdatum auf der Rückseite des Geräts.

## 12. EINGESCHRÄNKTE GARANTIE

Wir garantieren dem Erstkäufer, dass jeder neue Rauchmelder bei normaler Verwendung und Wartung für einen Zeitraum von 10 Jahren (zehn Jahre ab Kaufdatum) frei von Material- und Verarbeitungsfehlern ist. Für Schäden, die durch Unfall, Missbrauch oder mangelnde Pflege entstanden sind, gilt diese Garantie nicht. Diese Garantie kann alle anderen ausdrücklichen Gewährleistungen, Verpflichtungen oder Verbindlichkeiten ersetzen.

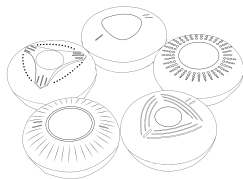
**DIE IMPLIZITEN MÄNGELGEWÄHRLEISTUNGEN UND EIGNUNG FÜR BESTIMMTEN ZWECK BESCHRÄNKEN SICH AUF DEN ZEITRAUM VON ZEHN JAHREN RAUCHMELDER VOM KAUFDATUM.**



# Détecteur de Fumée

## Guide de l'Utilisateur

Modèle: AJ-760,AJ-761,  
AJ-762,AJ-763,AJ-765



### POUR VOTRE CONVENANCE

ÉCRIVEZ LE DÉTAIL SUIVANT, S'IL VOUS PLAÎT.

Numéro de Modèle de Détecteur de Fumée	
Code de Date	
Lieu d'Achat	
Date d'Achat	

### IMPORTANT!

VEUILLEZ LIRE ATTENTIVEMENT ET GARDER



Ce manuel de l'utilisateur contient des informations importantes sur le fonctionnement de votre détecteur de fumée. Si vous installez ce détecteur de fumée pour une utilisation par des tiers, vous devez laisser ce manuel ou une copie à l'utilisateur final.

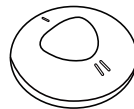
Les détecteurs photoélectriques sont généralement plus efficaces pour détecter les feux lents et couvants qui brûlent pour plusieurs heures avant d'éclater en flammes. Les sources de ces incendies incluent des liquides inflammables ou du papier qui brûle dans un conteneur de déchets.

Cependant, les deux types de détecteur permettent une détection adéquate de ces deux types d'incendie.

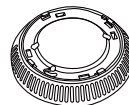
Si vous désirez la détection la plus précoce pour les deux incendies couvants et des feux à flamme rapide, vous devriez installer des détecteurs de fumée qui combinent les technologies de détection photoélectrique et d'ionisation en une seule unité.

### LIST DE COLISAGE

NOM DE LA PIÈCE	QUANTITÉ
Détecteur de fumée	1Pièce
Support de montage	1Pièce
Vis	2Pièces
Fiche d'ancrage	2Pièces
Manuel	1Pièce



Détcteur de fumée



Support de montage



2Ps



2Ps

### Parameters:

Nom de Produit	independent photoelectric smoke detector
Tension en Travail	batterie DC3V
Courant de Veille	<12uA
Courant de Détecteur	< 35mA
Seuil de basse tension	2.7V
Durée du produit	10 years
Mode de détecteur	LED &buzzer
Bruit de détecteur	>85dB
Niveau de protection contre l'incendie	V-0
Taille	Φ110mm×H42mm
Poids net du détecteur	140g
Critère Exécuté	EN14604:2005

## 1. DESCRIPTION DE LA FONCTION

### ● Test

Appuyez et maintenez la touche TEST, le produit entre dans l'état de test. Lorsque la lumière rouge clignote, le buzzer retentit, et le mode d'action est le même que le mode d'alarme, cela signifie un fonctionnement normal; Quand il clignote huit fois en rouge, sans bourdonner Tweeter, cela signifie qu'il fonctionne anormalement.

### ● Alarme

La LED rouge clignotera très rapidement et le son de l'alarme "DI DI DI" seront émis par le buzzer.

### ● Muet

En cas d'alarme, appuyez sur le bouton pour éteindre le buzzer et la LED rouge clignote toutes les 9 secondes. Le temps muet est d'environ 9 minutes et il redeviendra normal.

### ● Alarme de basse tension

Lorsque la tension est inférieure à 2,7V, un court "DI" des alarmes sonores est émis et la LED rouge clignote toutes les 50S.

### ● Fonctionne Normalement

Une LED rouge clignote toutes les 50 secondes d'une fois.

## 2. INFORMATIONS DE SÉCURITÉ IMPORTANTES



### ATTENTION!

VEUILLEZ LIRE ET GARDER CES INSTRUCTIONS.

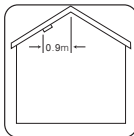
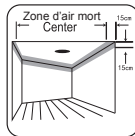
- NE retirez PAS ou déconnectez la batterie pour calmer les alarmes non désirées. Cela supprimera votre protection. Ouvrez les fenêtres ou ventilez l'air autour du détecteur de fumée pour le faire taire.

- Le bouton de test teste avec précision toutes les fonctions de détecteur de fumée. N'utilisez PAS d'autre méthode de test. Testez le détecteur de fumée une fois par semaine pour vous assurer du bon fonctionnement.
- Ce détecteur de fumée N'EST PAS conçu pour être la protection PRIMAIRE pour des bâtiments nécessitant des systèmes complets de détecteur d'incendie. Ces bâtiments comprennent les hôtels, les motels, les dortoirs, les hôpitaux, les maisons de soins infirmiers et les foyers de groupe. Cela est vrai même si elles étaient autrefois des maisons unifamiliales. Cependant, ce détecteur de fumée PEUT être utilisé à l'intérieur des pièces individuelles comme protection SUPPLÉMENTAIRE.
- Installez un détecteur de fumée dans chaque pièce et dans toutes les étages de la maison. La fumée ne pourra pas atteindre le détecteur de fumée pour plusieurs raisons. Par exemple, si un incendie déclare dans une partie éloignée de la maison, dans une autre étage, dans une cheminée, un mur, un toit, ou de l'autre côté d'une porte, c'est peut-être que la fumée ne peut pas l'atteindre à temps pour alerter les membres du ménage. Un détecteur de fumée ne détectera pas rapidement un incendie SAUF dans la zone ou la pièce dans laquelle il est installé.
- Les détecteurs de fumée ne alerteront pas chaque membre du ménage à chaque fois. Le klaxon d'alarme est fort afin d'alerter les personnes d'un danger potentiel. Cependant, peut-être, il y a des circonstances limitatives où un membre du ménage ne entend pas l'alarme (c'est-à-dire le bruit extérieur ou intérieur, les traverses saines, la consommation de drogues ou d'alcool, les malentendants, etc.). Si vous soupçonnez que ce détecteur de fumée ne peut pas alerter un membre du ménage, installez et maintenez un détecteur professionnel
- Détecteurs de fumée. Les membres du ménage doivent entendre le son de l'alarme et y réagir rapidement afin de réduire le risque de dommage, de blessure ou de mort pouvant résulter d'un incendie. Si un membre du ménage est malentendant, installez des détecteurs de fumée spéciaux avec des lumières ou des dispositifs vibrants pour alerter les occupants.
- Les détecteurs de fumée peuvent déclencher leurs alarmes uniquement lorsqu'ils détectent de la fumée. Les détecteurs de fumée détectent les particules de combustion dans l'air. Ils ne détectent pas la chaleur, les flammes ou les gaz. Ce détecteur de fumée est conçu pour donner un avertissement sonore d'un incendie qui se développe. Cependant, de nombreux incendies sont rapides, explosifs ou intentionnels. D'autres sont causés par la négligence ou les risques de sécurité. Peut-être la fumée ne atteint pas assez rapidement le détecteur de fumée pour assurer une évacuation sûre. Les alarmes de fumée ont des limites. Ce détecteur de fumée n'est pas infallible et n'est pas garanti pour protéger les vies ou les biens contre les incendies. Les détecteurs de fumée ne sont pas un substitut à l'assurance. Les propriétaires et les locataires devraient assurer leurs vies et leurs biens. De plus, il est possible que le détecteur de fumée tombe en panne à tout moment. Pour cette raison, vous devez le tester chaque semaine et le remplacer tous les 10 ans.

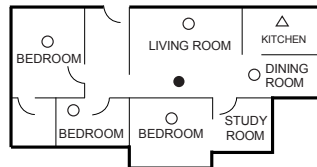
### 3. OÙ INSTALLER

- 3.1 Au minimum, les détecteurs de fumée devraient être installés entre les zones de couchage et les sources potentielles d'incendie, comme les chambres et les cuisines. Dans les maisons unifamiliales avec une zone de couchage, il devrait être installé dans le couloir, le plus près de l'habitation. Pour garantir l'audibilité dans les chambres, aucun détecteur de fumée ne doit être éloigné de plus de 3 mètres de la porte de la chambre. Il est nécessaire d'installer plus d'un détecteur de fumée, en particulier dans le couloir mesure plus de 15 mètres de long. Dans les maisons unifamiliales avec deux zones de couchage séparées, un minimum de deux détecteurs de fumée est requis, un à l'extérieur de chaque zone de couchage. Dans les maisons à paliers multiples ou à étages multiples, un détecteur de fumée devrait au moins être installé au rez-de-chaussée entre l'escalier et chaque pièce dans lesquelles un incendie pourrait se déclencher et dans chaque zone de circulation faisant partie de la voie d'évacuation. (normalement les couloirs et les paliers).
- 3.2 Des alarmes supplémentaires doivent être installées dans les chambres à coucher en prévision des incendies provenant d'ici, causés par un câblage défectueux, des lumières, des appareils ménagers, des fumeurs ou d'autres dangers.
- 3.3 Pour une meilleure protection, des détecteurs de fumée devraient être installés dans chaque pièce de votre maison, à l'exception de ceux qui sont énumérés à la section 4 EMBLEMES À ÉVITER. Les avvertisseurs de chaleur devraient être utilisés dans les cuisines, les chaufferies, les buanderies, les pièces, les garages et autres, où les avvertisseurs de fumée seraient inappropriés.
- 3.4 Installez des détecteurs de fumée dans les zones de circulation à une distance maximale de 7,5 m du mur le plus éloigné, à 7,5 m maximum d'une porte à n'importe quelle pièce où un incendie pourrait se déclencher et à 7,5 m au plus près du détecteur de fumée suivant.
- 3.5 Comme il est impossible de prédire la source d'un incendie, le meilleur endroit pour un détecteur est souvent le centre d'une pièce ou d'un couloir. S'il est nécessaire de placer un détecteur de fumée sur un mur, placez toujours l'élément de détection de l'alarme 150mm à 300mm (6 à 12 pouces) sous le plafond et le bas de l'alarme au-dessus du niveau des portes et autres ouvertures.
- 3.6 Dans les pièces avec des plafonds à pente simple, à pic ou à pignon, installez des détecteurs de fumée au plafond à 900 mm (3 pieds) du point le plus haut du plafond. Un «air mort» au sommet d'un plafond peut empêcher la fumée d'atteindre l'alarme à temps pour fournir un avvertissement précoce
- 3.7 Lisez la section 4 LOCATIONS À ÉVITER et Section et 13 LIMITATIONS DES DÉTECTEURS DE FUMÉE dans ce manuel.

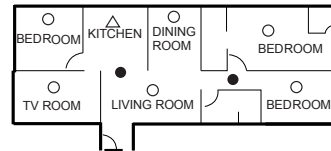
ATTENTION: Les recherches indiquent que des augmentations substantielles du temps d'avvertissement peuvent être obtenues avec chaque alarme supplémentaire correctement installée. Il est fortement recommandé de suivre les conseils de 3.3 ci-dessus pour assurer une protection maximale.



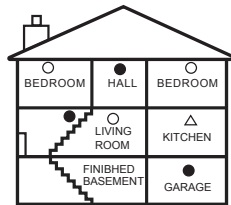
Single Story One sleeping area



Single Story more than one sleeping areas



Two Story dwelling



- Additional smoke alarms for better coverage
- Smoke alarms for limited protection
- △ Détecteur de chaleur

#### IMPORTANT:

Ces alarmes sont principalement destinées aux logements privés à occupation simple. Pour une utilisation dans d'autres applications, le conseil du fabricant doit être recherché.

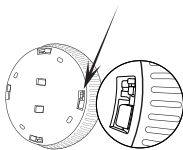
## 4.EMPLACEMENTS À ÉVITER

Ne pas installer les détecteurs de fumée:

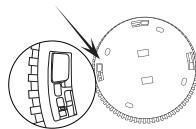
- 4.1 Dans l'air turbulent des ventilateurs, des radiateurs, des portes, des fenêtres, etc. Sinon, La fumée s'envole.
- 4.2 Dans les zones à humidité élevée telles que les salles de bains. En effet, lorsque la température au dessus de 39 °C (100 °F) ou en dessous de 5 °C (40 °F), une humidité élevée peut déclencher détecteur intempestive.
- 4.3 Au carillon d'un plafond à cadre "A". Un «air stationnaire» en haut peut empêcher la fumée d'atteindre l'détecteur à temps pour fournir un avertissement précoce.
- 4.4 Moins de 300 mm (12 pouces) du mur lorsqu'il est monté au plafond.
- 4.5 Dans les zones infestées d'insectes. Les insectes minuscules peuvent empêcher ses performances.
- 4.6 Dans les cuisines, les chaufferies, les buanderies, les garages. Les particules de combustion provenant de la cuisine ou des gaz d'échappement des véhicules ainsi que la poussière et l'humidité peuvent déclencher intempestivement une alarme.
- 4.7 Dans des endroits très poussiéreux ou sales. La saleté et la poussière peuvent s'accumuler et nuire à la performance.
- 4.8 À moins de 300 mm (12 pouces) des raccords d'éclairage ou des coins de la pièce.
- 4.9 Dans des endroits qui rendraient l'entretien de routine dangereux.
- 4.10 Sur les murs ou les plafonds mal isolés.
- 4.11 Les objets à côté des détecteur tels que des décorations de plafond qui pourraient empêcher le fonctionnement de l'alarme.
- 4.12 Au sein de 1500mm (5 pieds) de luminaires fluorescents.

## 5.INSTALLATION

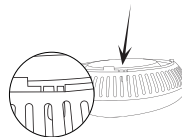
- 5.1 Lorsque les accessoires ne sont pas appuyés, la base n'est pas déformée. (En réglage d'usine)



- 5.2 L'état de l'accessoire appuyé.

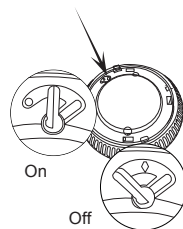


- 5.3 Appuyer sur l'accessoire puis fixer la base.



Mounting slot

- 5.4 Avant utilisation, assurez-vous que l'interrupteur est dans cette position. Etat d'usine



- 5.5 Attachez l'détecteur sur le support de montage et tournez dans le sens des aiguilles d'unemontre pour la fixer .



- 5.5 Testez l'détecteur de fumée. Voir la section 6 TEST DE L'DETECTEUR DE FUMÉE.

## 6.TEST DE L'DETECTEUR DE FUMÉE.

**ATTENTION!**

Testez chaque détecteur de fumée pour vous assurer qu'il est correctement installé et fonctionne bien.

Le bouton de test fonctionne avec précision. N'utilisez PAS de flamme nue pour tester l'appareil. Il y a de risque de déclencher et d'endommager l'appareil.

Testez les détecteurs de fumée une fois par semaine et au retour des vacances.

Tenez-vous à distance du détecteur de fumée pendant le test. Le son d'alarme qui est fort pour vous alerter d'une urgence peut être nuisible à l'oreille.

Appuyez sur le bouton 2 secondes. Le détecteur émettra des bips brefs et forts. Le détecteur peut cesser de sonner une fois le bouton de test relâché.

**REMARQUE: REMPLACER OU RETOURNER LE DÉTECTEUR SI LE TEST NE FONCTIONNE PAS APRÈS AVOIR SUIVI LES PROCÉDURES INDIQUÉES CI-DESSUS.**

**DANGER:** si le détecteur retentit et que le détecteur de fumée n'est pas testé, le détecteur de fumée détecte de la fumée.

**APRÈS LE BRUIT DE L'ALARME IL FAUT AGIR IMMÉDIATEMENT.**



## 7. ENTRETIEN ET NETTOYAGE

Ce produit a été conçu pour être aussi sans entretien que possible, mais il y a quelques choses simples que vous devez faire pour que cela fonctionne correctement:

7.1 Tester au moins une fois par semaine.

7.2 Nettoyer le détecteur de fumée au moins une fois par mois, brossez doucement l'extérieur de le détecteur de fumée en utilisant votre accessoire.

N'utilisez jamais d'eau, de nettoyeurs ou de solvants car ils pourraient endommager l'appareil.



7.3 Si le détecteur de fumée devient contaminé par la saleté, la poussière ou la crasse, et ne le nettoyez pas pour éviter les alarmes indésirables, remplacez immédiatement un autre.

7.4 Reinstaller l'appareil s'il émet des alarmes fréquentes. Voir la section 4 EMBLACEMENTS À ÉVITER pour plus de détails.

7.5 Lorsque la batterie de secours faiblit, le détecteur de fumée retentit une fois toutes les 50 secondes et la DEL rouge clignote (la batterie faible Attention). Vous devez remplacer l'alarme immédiatement pour continuer votre protection.

## 8. SÉCURITÉ D'INCENDIE

Si le détecteur de fumée retentit lorsque vous n'avez pas appuyé sur le bouton de test, il signale une situation dangereuse. Votre réponse immédiate est nécessaire. Pour se préparer à de tels événements, élaborez des plans d'évacuation en famille, discutez-en avec TOUS les membres du ménage et pratiquez-les régulièrement.

- 8.1 Informez tout le monde et expliquez ce que signifie le son.  
Déterminez DEUX sorties de chaque pièce et une route d'évacuation vers l'extérieur de chaque sortie.
- 8.2 Apprenez à tous les membres du ménage à toucher la porte et à utiliser une autre sortie si la porte est chaude. **NE PAS OUVRIR LA PORTE SI LA PORTE EST CHAUDE.**
- 8.3 Apprenez aux membres du ménage à ramper sur le sol pour rester sous la fumée, les vapeurs et les gaz dangereux.
- 8.4 Déterminez un lieu de rencontre sûr pour tous les membres à l'extérieur du bâtiment.

## 9. QUE FAIRE EN CAS D'INCENDIE

- 9.1 Pas de panique, restez calme.
- 9.2 Quittez le bâtiment le plus rapidement possible. Touchez les portes pour sentir si elles sont chaudes avant de les ouvrir. Utilisez une autre sortie si nécessaire. Rampez sur le sol et NE vous arrêtez PAS pour ramasser quoi que ce soit.
- 9.3 Rendez-vous dans un lieu de réunion pré-organisé à l'extérieur du bâtiment.
- 9.4 Appelez les pompiers en dehors du bâtiment.
- 9.5 Ne rentrez pas à l'intérieur d'un bâtiment brûlant. Attendez que les pompiers arrivent.

REMARQUE: Ces instructions vous aideront en cas d'incendie. Cependant, afin d'éviter les risques d'incendie, appliquez les règles de sécurité.

## 10. DÉPANNAGE

PROBLEME	SOLUTION
La LED rouge clignote, et l'alarme émet un bip toutes les 50 secondes	Après que l'alarme soit fin, Il devrait remplacer un nouveau.
Le détecteur de fumée émet toujours des alarmes indésirable lorsque les résidents cuisinent, prendre des douches, etc.	1. Nettoyer le détecteur de fumée. Voir la section 7 ENTRETIEN ET NETTOYAGE. 2. Faites appel à un électricien pour déplacer le détecteur de fumée vers un emplacement. Voir la section 3 .

## 11. LIMITATIONS DE DÉTECTEURS DE FUMÉE

Les détecteurs de fumée jouent un rôle clé dans la réduction des accidents causés par les incendies. Cependant, comme tout détecteur, les détecteurs de fumée ne peuvent fonctionner que s'ils sont correctement installés, et si la fumée atteint les alarmes. Ils ne sont pas infaillibles.

- 11.1 Les détecteurs de fumée peuvent ne réveiller pas tous les individus.
- 11.2 Pratiquez le plan d'évacuation au moins deux fois par an, en s'assurant que tout le monde est impliqué, des enfants aux grands-parents. Permettre aux enfants de maîtriser la planification d'une sortie de secours et de s'entraîner avant de faire un exercice d'incendie la nuit lorsqu'ils sont en train de dormir. Si les enfants ou les autres ne se réveillent pas facilement au son de l'appareil de fumée ou s'il y a des problèmes de mobilité, assurez-vous que quelqu'un peut les aider dans l'exercice d'incendie et en cas d'urgence. Il est recommandé de tenir un exercice d'incendie pendant que les membres de la famille dorment afin de déterminer leur réaction au bruit de l'appareil de fumée pendant leur sommeil et de déterminer s'ils peuvent avoir besoin d'aide en cas d'urgence.
- 11.3 Les détecteurs de fumée ne peuvent pas détecter les incendies si la fumée n'atteint pas les alarmes.  
La fumée provenant des murs, des toits ou de l'autre côté des portes fermées ne peut pas atteindre la chambre à coucher, surtout si les portes des chambres sont fermées la nuit.
- 11.4 Les détecteurs de fumée peuvent ne pas avoir du temps d'émettre une alarme avant que le feu lui-même cause des dommages, des blessures ou la mort, car la fumée de certains incendies n'atteint pas l'appareil immédiatement.

Des exemples incluent des personnes fumant dans la chambre, des enfants jouant avec des allumettes, ou des feux provoqués par les explosions violentes résultant du gaz d'échappement.

- 11.5 Les détecteurs de fumée ne sont pas infaillibles.  
Comme tout appareil électronique, les composants des détecteurs de fumée qui peuvent être tombent en panne à tout moment. Vous devez tester l'unité chaque semaine pour assurer votre protection continue. Les détecteurs de fumée ne peuvent pas empêcher les incendies. Ils ne sont pas une assurance-vie.

11.6 Les détecteurs de fumée ont une durée de vie limitée.

L'unité doit être remplacée immédiatement si elle ne fonctionne pas. Vous devriez toujours remplacer un détecteur de fumée après 10 ans à compter de la date d'achat. Inscrivez la date d'achat dans l'espace prévu à l'arrière du produit.

## 12.GARANTIE LIMITE

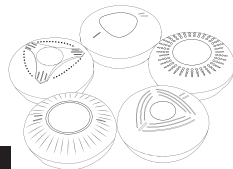
Nous avons la garantie aux clients que chaque nouvel détecteur de fumée est exempt de défauts de matériaux et de fabrication dans des conditions normales d'utilisation et de service pendant une période de:

Dix ans à compter de la date d'achat. Cette garantie n'inclut pas les dommages résultant d'un accident, d'une mauvaise utilisation ou d'un manque de soin raisonnable du produit. Cette garantie remplace toutes les autres garanties, obligations ou responsabilités.

**LES GARANTIES IMPLICITES DE QUALITÉ MARCHANDE ET D'ADÉQUATION À UN USAGE PARTICULIER SONT LIMITÉES À UNE PÉRIODE DE DIX ANS ALARME DE FUMÉE À PARTIR DE LA DATE D'ACHAT.**

## Detector de Humo Manual de Usuario

**Model:** AJ-760,AJ-761,  
AJ-762,AJ-763,AJ-765



**POR SU CONVENIENCIA,  
POR FAVOR ESCRIBA EL SIGUIENTE DETALLE**

Número de modelo de Detector de Humo	
Código de fecha	
Dónde comprar	
Fecha de compra	

**¡IMPORTANTE!  
POR FAVOR LEA CUIDADOSAMENTE Y GUARDE**



Este manual del usuario contiene información importante sobre el funcionamiento de su alarma de humo. Si está instalando esta alarma de humo para el uso de otros, debe dejar este manual o una copia del mismo con el usuario final. Las alarmas fotoeléctricas son generalmente más efectivas en la detección lenta,

Fuegos humeantes que arden durante horas antes de estallar en llamas. Las fuentes de estos incendios pueden incluir cigarrillos que se queman en sofás o ropa de cama.

Las alarmas fotoeléctricas generalmente son más efectivas para detectar incendios rápidos y llameantes que consumen materiales combustibles rápidamente y se propagan rápidamente. Fuentes de estos

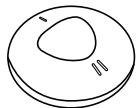
los incendios pueden incluir líquidos inflamables o la quema de papel en un contenedor de desechos.

Sin embargo, ambos tipos de alarmas proporcionan una detección inadecuada de ambos tipos de incendios.

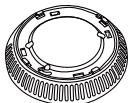
Si desea la detección más temprana de incendios ardientes y incendios de llamas rápidas, debe instalar detectores de humo que combinen tecnologías fotoeléctricas y de detección de ionización en una sola unidad.

## LISTA DE EMPAQUE

NOMBRE PARCIAL	CANTIDAD
Detector de humo	1pieza
Soporte de montaje	1pieza
Tornillo	2piezas
Tapón de anclaje	2piezas
Manual	1pieza



Detector de humo



Soporte de montaje



2Ps



2Ps

## Parámetro:

Nombre de producto	Detector de humo fotoelectrónico independiente
Tensión de trabajo	Batería DC3V
Corriente de espera	<12uA
Corriente de alarma	<35mA
Umbral de bajo voltaje	2.7V
Vida de producto	10 años
Modo de alarma	LED y zumbador
Sonido de alarma	> 85dB
Grado de protección contra incendios	V-0
Tamaño	Φ110mm × H42mm
Detector peso neto	140g
Ejecutar el criterio	EN14604: 2005

## CONTENIDO

1. DESCRIPCIÓN DE LA FUNCIÓN
2. INFORMACIÓN IMPORTANTE DE SEGURIDAD
3. DONDE LOCALIZAR
4. LOCACIONES PARA EVITAR
5. CÓMO INSTALAR
6. PROBAR LA ALARMA DE HUMO
7. MANTENIMIENTO Y LIMPIEZA
8. PRACTICA DE SEGURIDAD CONTRA INCENDIOS
9. ¿QUÉ HACER EN CASO DE UN INCENDIO?
10. TIRADA DE PROBLEMAS
11. LIMITACIONES DE ALGUNAS ALARMAS
12. GARANTÍA LIMITADA

## 1. DESCRIPCIÓN DE LA FUNCIÓN

### ● Prueba

Presione y mantenga presionada la tecla PRUEBA, el producto entra en el estado de prueba. Cuando la luz roja parpadea, el zumbador suena, y el modo de acción es el mismo que el modo de alarma, significa que funciona normalmente; Cuando parpadee ocho veces en rojo, sin zumbido de tweeter, significará que funciona anormalmente.

### ● Alarma

El LED rojo parpadeará rápidamente y el zumbador emitirá el sonido de alarma "DI DI DI".

### ● Mudo

Cuando esté Alarmando, presione el botón para apagar el zumbador y el LED rojo parpadea cada 9 segundos. El tiempo de silencio es de aproximadamente 9 minutos y volverá al estado de espera normal.



### ● **Alarma de bajo voltaje**

Cuando el voltaje es menor a 2.7V, se emiten alarmas cortas de sonido "DI" y el LED rojo parpadea cada 50S.

### ● **Trabajo normal**

Un LED rojo parpadea una vez cada 50 segundos.

## 2. INFORMACIÓN IMPORTANTE DE SEGURIDAD



### ¡ADVERTENCIA!

POR FAVOR LEA Y GUARDE ESTAS INSTRUCCIONES

- NO retire ni desconecte la batería para silenciar las alarmas no deseadas. Esto eliminará tu protección. Abra las ventanas o ventile el aire alrededor de la alarma de humo para silenciarlo.
- El botón de prueba prueba con precisión todas las funciones de alarma de humo. NO use ningún otro método de prueba. Pruebe la alarma de humo semanalmente para garantizar un funcionamiento correcto.
- Esta alarma de humo NO ESTÁ diseñada para ser la protección PRIMARIA para edificios que requieren sistemas completos de alarma contra incendios. Los edificios de este tipo incluyen hoteles, moteles, dormitorios, hospitales, hogares de ancianos y hogares grupales. Esto es cierto incluso si alguna vez fueron hogares unifamiliares. Sin embargo, esta alarma de humo PUEDE ser utilizada dentro de habitaciones individuales como protección SUPLEMENTARIA.
- Instale una alarma de humo en cada habitación y en cada nivel de la casa. Es posible que el humo no llegue a la alarma de humo por muchas razones. Por ejemplo, si un incendio comienza en una parte remota de la casa, en otro nivel, en una chimenea, pared, techo o al otro lado de una puerta cerrada, es posible que el humo no llegue a la alarma de humo a tiempo para alertar a los miembros del hogar. Una alarma de humo no detectará de inmediato un incendio, EXCEPTO en el área o habitación en la que está instalado.
- Las alarmas de humo pueden no alertar a todos los miembros de la casa cada vez. La bocina de la alarma es ruidosa para alertar a las personas de un posible peligro. Sin embargo, puede haber circunstancias limitantes en las que un miembro de la familia puede no escuchar la alarma (es decir, ruido exterior o interior, durmientes de sonido, uso de drogas o alcohol, problemas de audición, etc.). Si sospecha que esta alarma de humo puede no alertar a un miembro del hogar, instale y mantenga la especialidad

- Alarmas de humo. Los miembros de la familia deben escuchar el sonido de advertencia de la alarma y responder rápidamente a ella para reducir el riesgo de daños, lesiones o la muerte que pueda resultar de un incendio. Si un miembro de la familia tiene problemas auditivos, instale alarmas de humo especiales con luces o dispositivos vibratorios para alertar a los ocupantes.
- Las alarmas de humo pueden hacer sonar sus alarmas solo cuando detectan humo. Las alarmas de humo detectan partículas de combustión en el aire. No detectan el calor, la llama o el gas. Esta alarma de humo está diseñada para dar una advertencia audible de un incendio en desarrollo. Sin embargo, muchos incendios son de combustión rápida, explosivos o intencionales. Otros son causados por descuido o riesgos de seguridad. Es posible que el humo no llegue a la alarma de humo LO SUFICIENTEMENTE RÁPIDO para garantizar un escape seguro. Las alarmas de humo tienen limitaciones. Esta alarma de humo no es infalible y no está garantizada para proteger vidas o propiedades del fuego. Las alarmas de humo no son un sustituto del seguro. Los propietarios e inquilinos deben asegurar sus vidas y propiedades. Además, es posible que la alarma de humo falle en cualquier momento. Por esta razón, debe probar la alarma de humo semanalmente y reemplazarla cada 10 años.

## 3. DONDE LOCALIZAR

- 3.1 Como mínimo, los detectores de humo deben ubicarse entre las áreas de descanso y las posibles fuentes de incendio, como salas de estar y cocinas. En hogares de una sola planta con un área para dormir, se debe instalar una alarma de humo en el pasillo, lo más cerca posible de la vivienda. Para garantizar la audibilidad en las habitaciones, ninguna alarma de humo debe estar a más de 3 metros de la puerta de cualquier habitación. Puede ser necesario instalar más de una alarma de humo, particularmente el pasillo tiene más de 15 m de largo. En casas de una sola planta con dos áreas separadas para dormir, se requiere un mínimo de dos alarmas de humo, una fuera de cada área para dormir. En hogares de niveles múltiples o divididos, como mínimo se debe instalar un detector de humo en la planta baja entre la escalera y las habitaciones en las que pueda comenzar un incendio y en cada historia en áreas de circulación que forman parte de la ruta de escape (normalmente pasillos y descansos)
- 3.2 Las alarmas adicionales deben instalarse en las habitaciones antes de los incendios que se originen aquí, causados por cables defectuosos, luces, electrodomésticos, fumadores u otros peligros.
- 3.3 Para obtener la mejor protección, deben instalarse alarmas de humo en todas las habitaciones de su hogar, además de las que se enumeran en la Sección 4 UBICACIONES QUE SE DEBEN EVITAR. Las alarmas de calor deberían usarse en cocinas, salas de calderas, lavandería, habitaciones, garajes y similares, donde las alarmas de humo no serían adecuadas.

3.4 Instalar detectores de humo en las áreas de circulación a una distancia no mayor a 7.5 m desde la pared más lejana, no más de 7.5 m desde una puerta a cualquier habitación en la que se inicie un incendio y no mayor a 7.5 m desde la próxima alarma de humo.

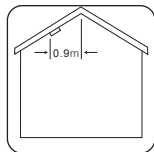
3.5 Como es imposible predecir el origen de un incendio, la mejor ubicación para una alarma suele ser el centro de una habitación o pasillo. Si es necesario colocar una alarma de humo en una pared, ubique siempre el elemento de detección de la alarma 150 mm a 300 mm (6 a 12 pulgadas) por debajo del techo y la parte inferior de la alarma sobre el nivel de puertas y otras aberturas.

3.6 En habitaciones con techos inclinados, puntiagudos o a dos aguas simples, instale detectores de humo en el techo a 900 mm (3 pies) del punto más alto del techo. El "aire muerto" en la cima de un techo puede evitar que el humo llegue a la alarma a tiempo para proporcionar una advertencia temprana.

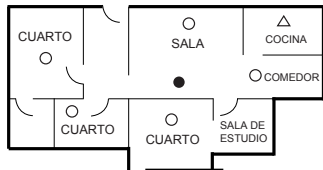
3.7 Lea la Sección 4 LUGARES PARA EVITAR y la Sección 13 LIMITACIONES DE LAS ALARMAS DE HUMO en este manual.

**PRECAUCIÓN:** Las investigaciones indican que se pueden obtener aumentos sustanciales en el tiempo de advertencia con cada alarma adicional instalada correctamente.

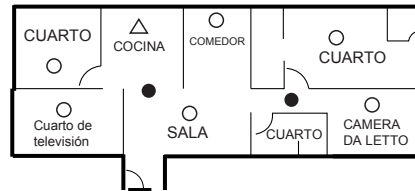
Se recomienda encarecidamente seguir los consejos del punto 3.3 para garantizar la máxima protección.



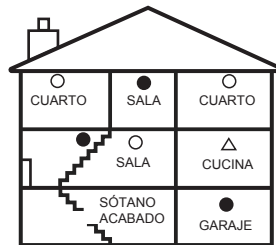
Historia única un área para dormir



Historia única más de una zona para dormir



Vivienda de dos pisos



- Alarmas de humo adicionales para una mejor cobertura
- Alarmas de humo para protección limitada
- △ Alarmas de calor

**IMPORTANTE:**

Estas alarmas están destinadas principalmente a viviendas privadas con una sola ocupación. Para usar en otras aplicaciones, se debe buscar el consejo del fabricante.

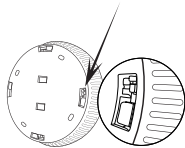
## 4. LOCACIONES PARA EVITAR

NO ubique alarmas de humo:

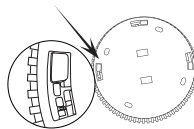
- 4.1 En el aire turbulento de los ventiladores, calentadores, puertas, ventanas, etc., que podría alejar el humo de la alarma.
- 4.2 En áreas de alta humedad como baños y cuartos de baño, o donde la temperatura excede 39°C (100 °F) o cae por debajo de 5°C(40°F), ya que la alta humedad puede desencadenar alarma molesta
- 4.3 En el repique de un techo de marco "A". El "aire muerto" en la parte superior puede evitar que el humo llegue a la alarma a tiempo para proporcionar una alerta temprana.
- 4.4 A menos de 300 mm (12 pulgadas) de la pared cuando está montado en el techo.
- 4.5 En áreas infestadas de insectos. Los insectos pequeños pueden afectar el rendimiento.
- 4.6 En cocinas, salas de calderas, lavaderos, garajes. Las partículas de combustión provenientes de la cocción o el escape del automóvil y el polvo y la humedad pueden disparar una alarma molesta.
- 4.7 En áreas muy polvorientas o sucias. La suciedad y el polvo pueden acumularse y perjudicar el rendimiento.
- 4.8 Dentro de 300 mm (12 pulgadas) de accesorios de iluminación o esquinas de la habitación.
- 4.9 En ubicaciones que harían que las pruebas o el mantenimiento de rutina sean peligrosos (por ejemplo, sobre una escalera).
- 4.10 En paredes o techos mal aislados.
- 4.11 Cerca de objetos como decoraciones de techo que puedan impedir el paso del humo a la alarma.
- 4.12 Dentro de 1500 mm (5 pies) de accesorios de luz fluorescente.

## 5. CÓMO INSTALAR

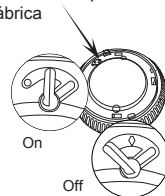
- 5.1 Cuando los accesorios no están presionados, la base no está abrochada. (Ajustes de fábrica)



- 5.2 El estado de la prensa accesoria



- 5.4 Antes del uso, asegúrese de que el interruptor esté en esta posición. Estado de fábrica



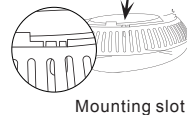
- 5.5 Pruebe la alarma de humo.

Ver la Sección 6 PRUEBA DE LA ALARMA DE HUMO.

Pruebe la alarma de humo. Ver la Sección 6 PRUEBA DE LA ALARMA DE HUMO.

## 6. PRUEBA DE LA ALARMA DE HUMO

- 5.3 Presione el accesorio y luego ajuste la base



- 5.5 Conecte la alarma al soporte de montaje y gírela en el sentido de las agujas del reloj para fijarlo en su lugar.



## ¡ADVERTENCIA!

Pruebe cada alarma de humo para asegurarse de que esté instalada correctamente y funcione correctamente.

El botón de prueba prueba con precisión todas las funciones. NO use una llama abierta para probar esta alarma de humo. Muchos encienden y dañan la alarma de humo o su casa.

Pruebe las alarmas de humo semanalmente y al regresar de las vacaciones o cuando nadie ha estado en el hogar durante varios días.

Manténgase alejado del detector de humo cuando esté probando. La bocina de la alarma es ruidosa para alertarlo de una emergencia y puede ser perjudicial para la audición. Presione el botón pero 2 segundos La alarma sonará un pitido corto y fuerte. La alarma puede dejar de sonar una vez que suelta el botón de prueba.

NOTA: REEMPLACE O DEVUELVA LA ALARMA SI LA FUNCIÓN DE PRUEBA NO FUNCIONA CORRECTAMENTE DESPUÉS DE SEGUIR LOS PROCEDIMIENTOS DESCRITOS ARRIBA.



PELIGRO: si suena la bocina de alarma y no se está probando la alarma de humo, la alarma de humo detecta humo.

EL SONIDO DE LA BOCINA DE ALARMA REQUIERE SU ATENCIÓN Y ACCIÓN INMEDIATA.

## 7.MANTENIMIENTO Y LIMPIEZA

Esta unidad ha sido diseñada para ser lo más libre de mantenimiento posible, pero hay algunas cosas simples que debe hacer para que siga funcionando correctamente:

7.1 Pruébelo al menos una vez a la semana.

7.2 Limpie la alarma de humo al menos una vez por boca; aspire suavemente la parte exterior de la alarma de humo con su accesorio de cepillo suave de aspiradora doméstica. Pruebe la alarma de humo. Nunca use agua, limpiadores o solventes ya que pueden dañar la unidad.

7.3 Si la alarma de humo se contamina con suciedad excesiva, polvo y / o suciedad, y no puede limpiarse para evitar alarmas no deseadas, reemplace la unidad de inmediato.

7.4 Relocate la unidad si suena frecuentes alarmas no deseadas. Ver la Sección 4 UBICACIONES A EVITAR para más detalles.

7.5 Cuando la batería de reserva se debilita, suena la alarma de humo una vez cada 50 segundos y el LED rojo parpadea una sola vez (la batería baja) advertencia). Debe reemplazar la alarma inmediatamente para continuar su protección.



## 8.PRACTICA DE SEGURIDAD CONTRA INCENDIOS

Si la alarma de humo suena su bocina de alarma y no ha pulsado el botón de prueba, advierte sobre una situación peligrosa. Tu respuesta inmediata es necesaria. Para prepararse para tales situaciones, desarrolle planes de escape familiar, discútalos con TODOS los miembros de la familia y practíquelos con regularidad.

8.1 Exponga a todos al sonido de una alarma de humo y explique qué significa el sonido.

8.2 Determine DOS salidas de cada habitación y una ruta de escape hacia el exterior desde cada salida.

8.3 Enseñe a todos los miembros de la familia a tocar la puerta y usar una salida alternativa si la puerta está caliente. **INDIQUE QUE NO ABREN LA PUERTA SI LA PUERTA ESTÁ CALIENTE.**

8.4 Enseñe a los miembros de su hogar a gatear por el piso para mantenerse por debajo de humo, humos y gases peligrosos.

- 8.5 Determine un lugar de reunión seguro para todos los miembros fuera del edificio.

## 9. ¿QUÉ HACER EN CASO DE UN INCENDIO?

- 9.1 No entres en pánico; mantén la calma
- 9.2 Deje el edificio lo más rápido posible. Toque las puertas para sentir si están calientes antes de abrirlas. Use una salida alternativa si es necesario. Arrástrese por el piso, y NO se detenga para recoger nada.
- 9.3 Reúnase en un lugar de reunión previamente acordado fuera del edificio.
- 9.4 Llama al departamento de bomberos desde EXTERIOR al edificio.
- 9.5 NO REGRESE DENTRO DE UN BUILDING BURNING. Espere a que llegue el departamento de bomberos.

NOTA: Estas pautas lo ayudarán en caso de incendio.

Sin embargo, para reducir la posibilidad de que los incendios se inicien, practique las normas de seguridad contra incendios y evite situaciones peligrosas.

## 10. SOLUCIÓN DE PROBLEMAS

PROBLEMA	SOLUCIÓN
El LED rojo parpadea y la alarma emite un pitido cada 50 segundos	La alarma es finazizada. Debería reemplazar uno nuevo
La alarma de humo hace sonar las alarmas no deseadas intermitentemente o cuando los residentes están cocinando tomar duchas, etc.	1. Limpiar la alarma de humo. Ver la Sección 7 MANTENIMIENTO Y LIMPIEZA. 2. Solicite a un electricista que mueva la alarma de humo a una nueva ubicación. Ver la sección 3 DONDE A LA UBICACIÓN

## 11. LIMITACIONES DE LAS ALARMAS DE HUMO

Las alarmas de humo han jugado un papel clave en la reducción de las muertes resultantes de los incendios en el hogar en todo el mundo. Sin embargo, como cualquier dispositivo de advertencia, las alarmas de humo solo pueden funcionar si están ubicadas, instaladas y mantenidas correctamente, y si el humo llega a las alarmas. No son infalibles.

- 11.1 Las alarmas de humo pueden no despertar a todas las personas.

Practique el plan de escape al menos dos veces al año, asegurándose de que todos estén involucrados, desde niños hasta abuelos. Permita que los niños dominen la planificación y la práctica de la salida de incendios antes de realizar un simulacro de incendio por la noche cuando duermen. Si los niños u otras personas no se despiertan fácilmente al sonido de la alarma de humo, o si hay infantes o familiares con limitaciones de movilidad, asegúrese de que alguien esté asignado para ayudarlos en el simulacro de incendio y en caso de una emergencia. Se recomienda que realice un simulacro de incendio mientras los miembros de la familia duermen para determinar su respuesta al sonido de la alarma de humo mientras duerme y para determinar si pueden necesitar ayuda en caso de una emergencia.

- 11.2 Las alarmas de humo no pueden detectar incendios si el humo no llega a las alarmas.

El humo de los incendios en chimeneas o paredes, en los techos o al otro lado de las puertas cerradas puede no llegar al dormitorio o al área para dormir, especialmente si las puertas del dormitorio o del dormitorio están cerradas por la noche y en el pasillo entre ellas.

- 11.3 Las alarmas de humo pueden no tener tiempo para sonar antes de que el fuego mismo cause daños, lesiones o la muerte, ya que el humo de algunos incendios puede no llegar a la unidad de inmediato.

Los ejemplos de esto incluyen personas fumando en la cama, niños jugando con fósforos o incendios causados por explosiones violentas resultantes de escapes de gas.

- 11.4 Las alarmas de humo no son infalibles.

Al igual que cualquier dispositivo electrónico, las alarmas de humo están hechas de componentes que pueden desgastarse o fallar en cualquier momento. Debe probar la unidad semanalmente para garantizar su protección continua. Las alarmas de humo no pueden prevenir o extinguir los incendios. No son un sustituto de la propiedad o seguro de vida.

11.5 Las alarmas de humo tienen una vida limitada.

La unidad debe reemplazarse inmediatamente si no funciona correctamente. Siempre debe reemplazar una alarma de humo después de 10 años a partir de la fecha de compra. Escriba la fecha de compra en el espacio provisto en la parte posterior de la unidad.

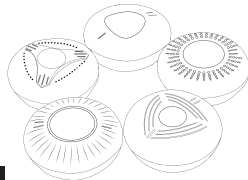
## 12. GARANTÍA LIMITADA

Garantizamos al comprador consumidor original que cada nueva alarma de humo esté libre de defectos de materiales y mano de obra bajo uso y servicio normales por un período de diez años desde la fecha de compra. Esta garantía no cubrir el daño resultante de un accidente, mal uso o abuso o falta de cuidado razonable del producto. Esta garantía sustituye a todas las demás garantías, obligaciones o responsabilidades expresas.

**LAS GARANTÍAS IMPLÍCITAS DE COMERCIABILIDAD E IDONEIDAD PARA UN PROPÓSITO PARTICULAR ESTÁN LIMITADAS A UN PERÍODO DE DIEZ AÑOS PARA EL ALARMA DE HUMO DESDE LA FECHA DE COMPRA.**

## Manuale dell'utente di Allarme Fumo

**Modello:** AJ-760,  
AJ-761, AJ-762, AJ-763,  
AJ-765



**PER LA TUA COMODITÀ,  
PER FAVORE SCRIVI IL SEGUENTE DETTAGLIO.**

Numero modello di allarme fumo	
Codice della data	
Dove acquistare	
Data di acquisto	

**IMPORTANTE!  
LEGGERE ATTENTAMENTE E SALVARE**



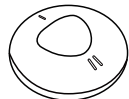
Questo manuale dell'utente contiene informazioni importanti sull'operatività di Allarme Fumo. Se si installa questo rilevatore di fumo per l'uso da parte di altri, è necessario lasciare questo manuale o una copia di esso con l'utente finale. Gli allarmi fotoelettrici sono generalmente più efficaci nel rilevare incendi lenti e senza fiamma che bruciano per ore prima di esplodere in fiamme. Fonti di questi incendi possono includere sigarette che bruciano in divani o lettieri.

Gli allarmi fotoelettrici sono generalmente più efficaci nel rilevare incendi rapidi e fiammeggianti che consumano rapidamente materiali combustibili e si diffondono rapidamente. Le fonti di questi incendi possono includere liquidi infiammabili o carta bruciata in un contenitore di rifiuti. Tuttavia, entrambi i tipi di allarme forniscono una rilevazione adeguata di entrambi i tipi di incendi.

Se si desidera la prima rilevazione di incendi senza fiamma e di incendi rapidi, è necessario installare rilevatori di fumo che combinino le tecnologie di rilevamento fotoelettrico e ionizzazione in un'unica unità.

## LISTA IMBALLAGGIO

NOME PARTE	QUANTITÀ
Allarme antincendio	1 pezzo
Staffa di fissaggio	1 pezzo
Vite	2 pezzi
Spina di ancoraggio	2 pezzi
Manuale	1 pezzo



Détecteur de fumée



Support de montage



2Ps

2Ps

## Parametri:

Nome del prodotto	rilevatore di fumo fotoelettrico indipendente
Tensione di lavoro	Batteria DC3V
Corrente di standby	<12uA
Corrente di allarme	<35mA
Soglia di bassa tensione	2.7V
Durata del prodotto	10 anni
Modalità di allarme	LED & buzzer
Suono di allarme	> 85dB
Grado di protezione antincendio	V-0
Dimensione	Φ110mm × H42mm
Rilevatore Peso netto	140g
Esegui criterio	EN14604: 2005

## CONTENUTO

- DESCRIZIONE DELLE FUNZIONI
- INFORMAZIONI IMPORTANTI SULLA SICUREZZA
- DOVE POSIZIONARE
- POSIZIONI DA EVITARE
- COME INSTALLARE
- VERIFICARE IL BRACCIO DEL FUMO
- MANUTENZIONE E PULIZIA
- PRATICITÀ DI SICUREZZA
- WHATTODOINCASEOFAFIRE
- RISOLUZIONE DEI PROBLEMI
- LIMITAZIONI DI ALCUNI AL ARMS
- GARANZIA LIMITATA

## 1. DESCRIZIONE DELLE FUNZIONI

● **Test**

Tenere premuto il tasto TEST, il prodotto entra nello stato di test. Quando la luce rossa lampeggia, il cicalino suona e la modalità di azione è la stessa della modalità di allarme, significa che funziona normalmente; Quando lampeggerà otto volte in rosso, senza ronzio Tweeter, significa che funziona anormalmente.

● **Allarme**

Il LED rosso lampeggerà molto rapidamente e il segnale acustico "DI DI DI" verrà emesso dal cicalino.

● **Muto**

In caso di allarme, premere il pulsante per spegnere il cicalino e il LED rosso lampeggia ogni 9 secondi. Il tempo di silenziamento è di circa 9 minuti e tornerà al normale stato di attesa.

### ● **Allarme di bassa tensione**

Quando la tensione è inferiore a 2,7 V, vengono emessi brevi allarmi acustici "DI" e il LED rosso lampeggia ogni 50 secondi.

### ● **Lavoro normale**

Un LED rosso lampeggia una volta ogni 5 secondi.

## 2. INFORMAZIONI IMPORTANTI SULLA SICUREZZA



### **AVVERTIMENTO!**

**LEGGERE E CONSERVARE QUESTE ISTRUZIONI.**

- NON rimuovere o scollegare la batteria per disattivare gli allarmi indesiderati. Questo rimuoverà la tua protezione. Aprire le finestre o ventilare l'aria intorno al rilevatore di fumo per zittirlo.
- Il pulsante di test verifica accuratamente tutte le funzioni di allarme fumo. NON usare nessun altro metodo di prova. Testare l'allarme fumo settimanale per garantire il corretto funzionamento.
- Questo rilevatore di fumo NON è progettato per essere la protezione PRIMARIA per edifici che richiedono sistemi di allarme antincendio completi. Gli edifici di questo tipo comprendono hotel, motel, dormitori, ospedali, case di cura e case di gruppo. Questo è vero anche se erano una volta case unifamiliari. Tuttavia, questo rilevatore di fumo può essere utilizzato all'interno di singole stanze come protezione SUPPLEMENTARE.
- Installa un rilevatore di fumo in ogni stanza e a ogni livello della casa. Il fumo potrebbe non raggiungere l'allarme fumo per molte ragioni. Ad esempio, se un incendio inizia in una parte remota della casa, su un altro livello, in un camino, un muro, un tetto o sull'altro lato di una porta chiusa, il fumo potrebbe non raggiungere l'allarme fumo in tempo per avvertire i membri della famiglia. Un rilevatore di fumo non rileva immediatamente un incendio TRANNE l'area o la stanza in cui è installato.
- Gli allarmi fumo non possono allertare ogni membro della famiglia ogni volta. Il clacson di allarme è forte per avvisare le persone di un potenziale pericolo. Tuttavia, ci possono essere circostanze limitanti in cui un membro della famiglia potrebbe non sentire l'allarme (cioè rumore esterno o interno, traversine del suono, uso di droghe o alcol, problemi di udito, ecc.). Se si sospetta che questo rilevatore di fumo non possa allertare un membro della famiglia, installare e mantenere la specialità.

- Allarmi fumo. I membri della famiglia devono sentire il suono di allarme dell'allarme e rispondere rapidamente ad esso per ridurre il rischio di danni, lesioni o morte che possono derivare da un incendio. Se un membro della famiglia ha problemi di udito, installare allarmi antincendio speciali con luci o dispositivi vibranti per avvisare gli occupanti.
- Gli allarmi di fumo possono emettere i loro allarmi solo quando rilevano il fumo. Gli allarmi di fumo rilevano le particelle di combustione nell'aria. Non percepiscono il calore, la fiamma o il gas. Questo rilevatore di fumo è progettato per emettere segnali acustici di un incendio in fase di sviluppo. Tuttavia, molti incendi sono veloci, esplosivi o intenzionali. Altri sono causati da incuria o rischi per la sicurezza. Il fumo potrebbe non raggiungere l'allarme fumo QUICKLY BASTA per garantire una fuga sicura. Gli allarmi di fumo hanno limitazioni. Questo rilevatore di fumo non è infallibile e non è garantito per proteggere vite o proprietà dal fuoco. Gli allarmi fumo non sono un sostituto per l'assicurazione. Proprietari di case e affittuari dovrebbero assicurare le loro vite e proprietà. Inoltre, è possibile che l'allarme fumo si guasti in qualsiasi momento. Per questo motivo, è necessario testare l'allarme fumo settimanale e sostituirlo ogni 10 anni.

## 3. DOVE POSIZIONARE

- 3.1 Come minimo, gli allarmi antifumo dovrebbero essere collocati tra le zone notte e potenziali fonti di fuoco come salotti e cucine. Nelle case a un piano con una camera da letto, nel corridoio dovrebbe essere installato un rilevatore di fumo, il più vicino possibile all'alloggio. Per garantire l'udibilità nelle camere da letto, nessun rilevatore di fumo dovrebbe essere più lontano di 3 metri da qualsiasi porta della camera da letto. Potrebbe essere necessario installare più di un rilevatore di fumo, in particolare il corridoio è lungo più di 15 metri. Nelle case a un piano con due zone notte separate, è richiesto un minimo di due allarmi antifumo, uno all'esterno di ciascuna zona notte. Nelle abitazioni a più livelli o su due livelli, come minimo deve essere installato un allarme antifumo al piano terra tra la scala e le stanze in cui un incendio potrebbe iniziare e su ogni piano in aree di circolazione che fanno parte della via di fuga (normalmente corridoi e pianerottoli).
- 3.2 Gli allarmi aggiuntivi dovrebbero essere installati nelle camere da letto in previsione degli incendi che hanno origine qui, causati da cavi difettosi, luci, elettrodomestici, fumatori o altri pericoli.
- 3.3 Per una protezione ottimale, gli allarmi antifumo devono essere installati in ogni stanza della casa, ad eccezione di quelli elencati nella Sezione 4 LUOGHI DA EVITARE. Gli allarmi termici dovrebbero essere utilizzati in cucine, locali caldaie, lavanderia, stanze, garage e simili, dove gli allarmi fumo non sarebbero adatti.
- 3.4 Installare gli allarmi di fumo nelle aree di circolazione a una distanza non superiore a 7,5 m dalla parete più lontana, non superiore a 7,5 m da una porta a qualsiasi stanza in cui potrebbe iniziare un incendio e non superiore a 7,5 m dal successivo allarme fumo.



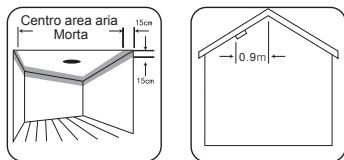
3.5 Poiché è impossibile prevedere la fonte di un incendio, la posizione migliore per un allarme è solitamente il centro di una stanza o di un corridoio. Se è necessario posizionare un rilevatore di fumo su una parete, individuare sempre l'elemento di rilevamento dell'allarme da 150 mm a 300 mm (da 6 a 12 pollici) sotto il soffitto e la parte inferiore dell'allarme sopra il livello delle porte e altre aperture.

3.6 In camere con soffitti inclinati, a punta o a capanna, installare rilevatori di fumo sul soffitto 900mm (3 piedi) dal punto più alto del soffitto. "Aria morta" al culmine del soffitto potrebbe impedire al fumo di raggiungere l'allarme in tempo utile per fornire un allarme tempestivo.

3.7 Leggere la Sezione 4 LUOGHI DA EVITARE e Sezione 13 LIMITAZIONI DEGLI ALLARMI FUMI in questo manuale.

ATTENZIONE: la ricerca indica che è possibile ottenere aumenti sostanziali del tempo di avviso con ciascun allarme aggiuntivo correttamente installato. È fortemente raccomandato

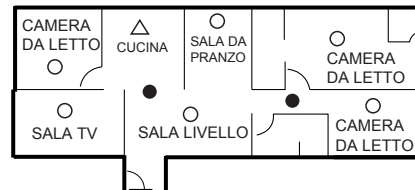
tale consiglio al punto 3.3 deve essere seguito per garantire la massima protezione.



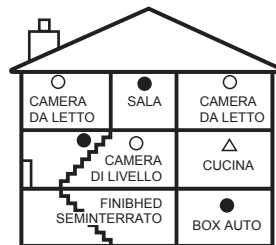
Storia singola  
una zona notte



Storia singola  
più di una zona notte



Abitazione a due piani



○ Allarmi antifumo  
aggiuntivi per una  
migliore copertura

● Allarmi fumo per  
protezione limitata

△ Allarmi di calore

IMPORTANTE:

Questi allarmi sono destinati principalmente a abitazioni private ad uso singolo. Per l'uso in altre applicazioni, è necessario consultare il produttore.

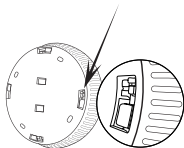
## 4. POSSIBILITÀ DI EVITARE

NON posizionare gli allarmi antifumo:

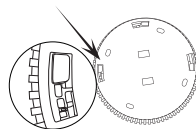
- 4.1 In aria turbolenta da ventilatori, riscaldatori, porte, finestre, ecc., che potrebbero allontanare il fumo dall'allarme.
- 4.2 In ambienti con umidità elevata come bagni e docce, o dove la temperatura supera i 39 °C (100 °F) o scende al di sotto di 5 °C (40 °F), poiché l'elevata umidità può innescare allarme fastidioso.
- 4.3 Alla buccia di un controltaio "A". "Aria morta" nella parte superiore potrebbe impedire al fumo di raggiungere l'allarme in tempo utile per fornire un allarme tempestivo.
- 4.4 Meno di 300 mm (12 pollici) dalla parete quando montato sul soffitto.
- 4.5 Nelle aree infestate da insetti. Insetti minuscoli possono influenzare le prestazioni.
- 4.6 In cucine, locali caldaie, lavanderie, garage. Le particelle di combustione provenienti dalla cucina o dallo scarico dell'automobile e dalla polvere e dall'umidità potrebbero causare un allarme fastidioso.
- 4.7 In aree molto polverose o sporche. Sporco e polvere possono accumularsi e compromettere le prestazioni.
- 4.8 Entro 300mm (12 pollici) di apparecchi di illuminazione o angoli della stanza.
- 4.9 In luoghi che potrebbero rendere pericolosi i test di routine o la manutenzione (ad esempio un vano scala).
- 4.10 Pareti o soffitti male isolati.
- 4.11 Oggetti vicini come decorazioni del soffitto che potrebbero impedire il percorso del fumo all'allarme.
- 4.12 Entro 1500mm (5 piedi) di accessori per lampade fluorescenti.

## 5. COME INSTALLARE

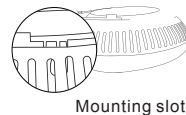
- 5.1 Quando gli accessori non vengono premuti, la base non è allacciata. (Impostazioni di fabbrica)



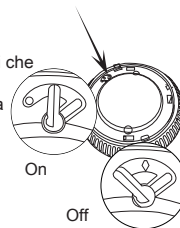
- 5.2 Lo stato della stampa accessoria.



- 5.3 Premere l'accessorio e quindi fissare la base.



- 5.4 Prima dell'uso, assicurarsi che l'interruttore sia in questa posizione. Stato di fabbrica



- 5.5 Attaccare l'allarme alla staffa di montaggio e ruotare in senso orario per bloccarlo in posizione.



- 5.5 Prova l'allarme fumo. Vedere la sezione 6 PROVA ALLARME FUMARE.

## 6. TEST DELL'ALLARME DEL FUMO

### AVVERTIMENTO!

Testare ciascun allarme fumo per accertarsi che sia installato correttamente e funzioni correttamente.

Il pulsante di test verifica accuratamente tutte le funzioni. **NON** usare fiamme libere per testare questo rilevatore di fumo. Molti accendono e danneggiano l'allarme fumo o la tua casa.

Prova gli allarmi fumo settimanali e al ritorno dalle vacanze o quando nessuno è rimasto in casa per diversi giorni.

Stare a distanza di un braccio dall'allarme antincendio durante il test. Il clacson di allarme è rumoroso per avvisare di un'emergenza e può essere dannoso per l'udito. Premere il tasto ma per 2 secondi L'allarme emetterà suoni brevi acuti. L'allarme potrebbe smettere di suonare una volta rilasciato il pulsante di test.

NOTA: SOSTITUIRE O RESTITUIRE L'ALLARME SE LA FUNZIONE DI PROVA NON FUNZIONA CORRETTAMENTE DOPO SEGUIRE LE PROCEDURE SOPRA RIPORTATE.



PERICOLO: se suona la sirena di allarme, e l'allarme antifumo non è in fase di test, l'allarme fumo sta rilevando fumo.

IL SUONO DELL'ALLARME CORNO RICHIEDE L'IMMEDIATA ATTENZIONE E L'AZIONE.

## 7. MANUTENZIONE E PULIZIA

Questa unità è stata progettata per essere il più possibile esente da manutenzione, ma ci sono alcune semplici cose che devi fare per farlo funzionare correttamente:

7.1 Provalo almeno una volta alla settimana.

7.2 Pulire l'allarme antifumo almeno una volta alla bocca; aspirare delicatamente l'esterno del rilevatore di fumo usando l'accessorio per spazzole morbide del vuoto domestico. Prova l'allarme fumo. Non utilizzare mai acqua, detersivi o solventi poiché potrebbero danneggiare l'unità.

7.3 Se l'allarme fumo viene contaminato da sporco eccessivo, polvere e / o sporcizia e non può essere pulito per evitare allarmi indesiderati, sostituire immediatamente l'unità.



7.4 Spostare l'unità se suona frequenti allarmi indesiderati. Vedere la Sezione 4 SEDI PER EVITARE per i dettagli.

7.5 Quando il back-up della batteria si indebolisce, l'allarme antifumo suonerà ogni volta che viene emesso un segnale acustico ogni 50 secondi e il LED rosso lampeggia una volta (l'avviso di batteria scarica). È necessario sostituire immediatamente l'allarme per continuare la protezione.

## 8. PRATICA SICUREZZA ANTINCENDIO

Se l'allarme antincendio suona il suo clacson di allarme e non si è premuto il pulsante di test, si avverte di una situazione pericolosa. La tua risposta immediata è necessaria. Per prepararsi a tali eventi, sviluppare piani di fuga in famiglia, discuterli con **TUTTI** i membri della famiglia e praticarli regolarmente.

- 8.1 Esposti tutti al suono di un rilevatore di fumo e spiega cosa significa il suono.
- 8.2 Determinare DUE uscite da ogni stanza e una via di fuga verso l'esterno da ogni uscita.
- 8.3 Insegnare a tutti i membri della famiglia di toccare la porta e utilizzare un'uscita alternativa se la porta è calda. ISTRUITARLI NON APRIRE LA PORTA SE LA PORTA È CALDA.
- 8.4 Insegnare ai membri della famiglia a gattonare sul pavimento per rimanere al di sotto di fumo, fumi e gas pericolosi.
- 8.5 Determinare un luogo di incontro sicuro per tutti i membri all'esterno dell'edificio.

## 9.COSA FARE IN CASO DI INCENDIO

- 9.1 Non fatevi prendere dal panico; stai calmo.
- 9.2 Lascia l'edificio il più rapidamente possibile. Toccare le porte per sentire se sono calde prima di aprirle. Utilizzare un'uscita alternativa se necessario. Striscia sul pavimento e NON fermarti per raccogliere nulla.
- 9.3 Incontro in un luogo di incontro prestabilito all'esterno dell'edificio.
- 9.4 Chiama i vigili del fuoco dall'esterno dell'edificio.
- 9.5 NON ANDARE INDIETRO ALL'INTERNO DI UNA BUILDING BURNING. Aspetta che arrivino i pompieri.

NOTA: queste linee guida ti aiuteranno in caso di incendio. Tuttavia, per ridurre la possibilità che gli incendi possano iniziare, esercitatevi nelle norme sulla sicurezza antincendio e prevenite le situazioni pericolose.

## 10.TROUBLESHOOTING

PROBLEMA	SOLUZIONE
Il LED rosso lampeggia e l'allarme emette un segnale acustico ogni 50 secondi.	L'allarme è finito. Dovrebbe sostituirne uno nuovo.
L'allarme fumo emette allarmi indesiderati in modo intermittente o quando i residenti cucinano facendo la doccia, ecc.	1. Pulire l'allarme antifumo. Vedere la Sezione 7 MANUTENZIONE E PULIZIA. 2. Assumere un elettricista per spostare l'allarme fumo in una nuova posizione. Vedere la sezione 3 DOVE SI TROVA.

## 11.LIMITAZIONE DEGLI ALLARMI FUMI

Gli allarmi di fumo hanno svolto un ruolo chiave nel ridurre le morti derivanti dagli incendi domestici in tutto il mondo. Tuttavia, come qualsiasi dispositivo di avviso, gli allarmi fumo possono funzionare solo se sono posizionati, installati e sottoposti a manutenzione, e se il fumo raggiunge gli allarmi. Non sono infallibili.

- 11.1 Gli allarmi fumo non possono svegliare tutti gli individui. Pratica il piano di fuga almeno due volte l'anno, assicurandoti che tutti siano coinvolti, dai bambini ai nonni. Permetti ai bambini di padroneggiare la pianificazione e la pratica delle uscite di emergenza prima di tenere una esercitazione antincendio durante la notte quando stanno dormendo. Se i bambini o altri non si svegliano prontamente al suono del rilevatore di fumo, o se ci sono bambini o familiari con limitazioni di mobilità, assicurarsi che qualcuno sia assegnato per assisterli nell'esercitazione antincendio e in caso di emergenza. Si

raccomanda di tenere una esercitazione antincendio mentre i membri della famiglia dormono per determinare la loro risposta al suono dell'allarme fumo durante il sonno e per determinare se possono aver bisogno di assistenza in caso di emergenza.

- 11.2 Gli allarmi fumo non possono rilevare incendi se il fumo non raggiunge gli allarmi.  
Il fumo degli incendi in camini o pareti, sui tetti o sull'altro lato delle porte chiuse potrebbe non raggiungere la camera da letto o la zona notte, soprattutto se le porte della camera da letto o della zona notte sono chiuse di notte e nel corridoio tra di loro.
- 11.3 Gli allarmi fumo potrebbero non avere il tempo di allarmarsi prima che l'incendio stesso causi danni, lesioni o morte, poiché il fumo di alcuni fuochi potrebbe non raggiungere immediatamente l'unità.  
Esempi di questo includono le persone che fumano a letto, i bambini che giocano con le partite, o gli incendi causati da violente esplosioni derivanti dalla fuoriuscita di gas.
- 11.4 Gli allarmi fumo non sono infallibili.  
Come qualsiasi dispositivo elettronico, gli allarmi antifumo sono costituiti da componenti che possono consumarsi o non funzionare in qualsiasi momento. È necessario testare l'unità settimanalmente per garantire la protezione continua. Gli allarmi fumo non possono prevenire o estinguere gli incendi. Non sono un sostituto per la proprietà o l'assicurazione sulla vita.
- 11.5 Gli allarmi fumo hanno una durata limitata.  
L'unità dovrebbe essere sostituita immediatamente se non funziona correttamente. È necessario sostituire sempre un rilevatore di fumo dopo 10 anni dalla data di acquisto. Scrivi la data di acquisto nello spazio fornito sul retro dell'unità.

## 12. GARANZIA LIMITATA

Garantiamo all'acquirente del consumatore originale che ogni nuovo rilevatore di fumo sia privo di difetti di materiale e lavorazione in condizioni di uso e manutenzione normali per un periodo di dieci anni dalla data di acquisto. Questa garanzia non copre i danni derivanti da incidenti, uso improprio o abuso o mancanza di ragionevole cura del prodotto. Questa garanzia sostituisce tutte le altre garanzie, obblighi o responsabilità.

**LE GARANZIE IMPLICITE DI COMMERCIALIZZABILITÀ E IDONEITÀ PER UN PARTICOLARE SCOPO SONO LIMITATE A UN PERIODO DI DIECI ANNI PER L'ALLARME DI FUMO DALLA DATA DI ACQUISTO.**